

FICHE PRATIQUE

Une bibliothèque qui me ressemble – Phase 1

Organisations porteuses

Concertation Montréal

Metalude,

Direction des bibliothèques de Montréal

Organisation partenaire

Bibliothèque de Saint-Michel

Pourquoi?

Première phase d'un projet partenarial qui vise à permettre aux enfants de 4 à 13 ans de se prononcer sur les services de leur bibliothèque.

Quoi?

Création d'une trousse de consultation auprès des enfants, en bibliothèque et hors les murs.

Où?

À la Bibliothèque de Saint-Michel

Comment?

La trousse a été conçue avec l'équipe de la bibliothèque et les enfants, qui ont été consultés à quatre reprises sur leur fréquentation aux activités de la bibliothèque et sur la façon dont ils aimeraient partager leurs idées aux bibliothécaires.

Ce travail a abouti, en 2023, à la création d'une trousse présentant des pictogrammes d'activités, du matériel de dessin et une boîte à idées.



Points forts

- facile à utiliser;
- facile à transporter;
- incidence directe sur la programmation;
- valorisation des choix des enfants (en bibliothèque, lors des animations, dans la programmation publiée);
- adaptable à différents milieux.

Citations d'enfants

« Partager nos idées, c'est la meilleure chose à faire. »

« Décider, ça donnerait envie d'aller à la bibliothèque. »



Pour aller plus loin

Pour consulter le rapport

[Version longue](#)

[Version abrégée](#)

Projet mis en fiche par CMTL dans le cadre de l'initiative « La parole aux enfants ».

FICHE PRATIQUE

Consultation des enfants dans le cadre de la tournée locale de l'Enquête québécoise sur le développement des enfants à la maternelle (EQDEM)

Organisation porteuse

Direction régionale de santé publique (DRSP) de Montréal

Organisation partenaire :

Concertation Montréal (CMTL)

Pourquoi?

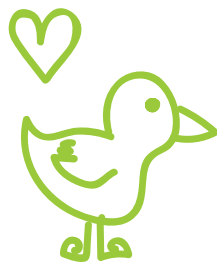
Tous les cinq ans, les données de l'EQDEM sont recueillies auprès des enseignant.e.s de maternelle 5 ans. Cette grande enquête vise à établir le portrait du développement des tout-petits au Québec. En 2024, la DRSP a organisé pour la première fois une tournée auprès des parents pour échanger autour des résultats de l'EQDEM de leur quartier. Une halte-garderie était proposée. Dans certains quartiers, les enfants qui le souhaitaient ont pu participer à une activité de consultation.

Quoi?

Recueillir le savoir expérientiel des enfants par rapport à ce qui les aide à apprendre et favorise leur développement.

Où?

Quatre quartiers montréalais.



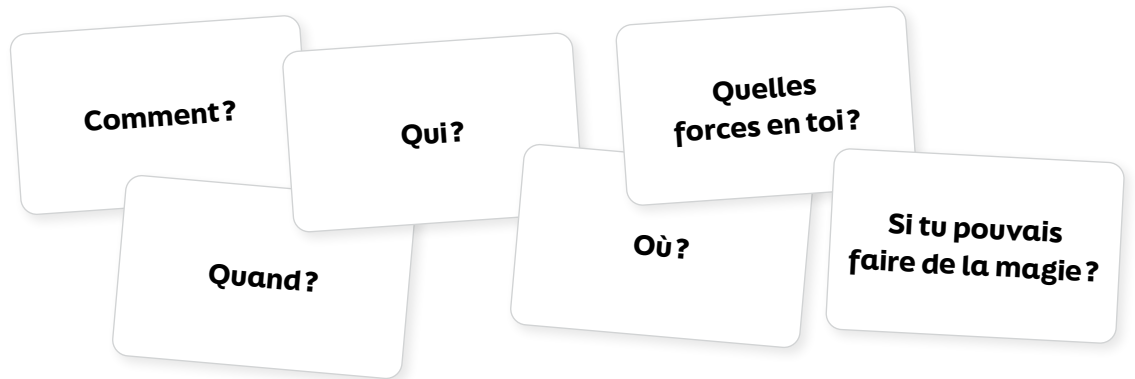
Comment?

Une histoire en grand groupe

Deux jumeaux vivant sur une île déserte déménageront sous peu à Montréal pour entrer à la maternelle. À travers cette histoire, on présente aux enfants des illustrations inspirées des sphères de développement utilisées dans l'EQDEM. On les questionne ensuite : « As-tu des conseils à leur donner ? Qu'est-ce qui t'a aidé à apprendre ? »

Entretiens individuels

- Les enfants identifient une illustration constituant leurs forces et leurs défis.
- On approfondit forces et défis en leur posant les questions suivantes, à l'aide d'un napperon :



Prérequis

- formulaire de consentement signé par les parents ;
- consentement oral des enfants, éclairé et continu ;
- posture neutre d'animation, pour influencer le moins possible la parole des enfants.

Points forts

- créativité ;
- méthodes de vulgarisation des données scientifiques qui ont permis de lier ces dernières au quotidien des enfants ;
- utilisation de moyens (histoire, dessins, montagne 3D) permettant une approche à hauteur d'enfant ;
- confiance de la direction.



Pour aller plus loin

Projet mis en fiche par CMTL dans le cadre de l'initiative « La parole aux enfants ».



Rénovation de la pataugeoire du parc de Sienne

Organisations porteuses

Arrondissement de Villeray–Saint-Michel–Parc-Extension

Concertation Montréal (CMTL)

Organisations partenaires

Joujouthèque Saint-Michel

École primaire Bienville

Université de Montréal

Pourquoi?

La consultation fait suite à l'adoption d'une motion du conseil municipal pour élaborer une démarche de consultation publique qui inclut la voix des enfants pour l'aménagement et le réaménagement des parcs et des espaces verts dans l'arrondissement.

Il s'agissait, pour CMTL, d'un projet pilote en 2021.

Quoi?

Consultation auprès d'enfants de 3 à 8 ans dans le cadre d'un projet de rénovation d'une pataugeoire dans un parc de quartier.

Comment?

Le projet a été développé en partenariat avec les actrices et les acteurs locaux, tous d'accord pour que les consultations passent par le jeu, la fantaisie et l'art. Le groupe a donc développé un concept « d'histoire interactive mise en scène », qui a été écrite et animée par CMTL.

Étant donné que cette consultation était un projet pilote pour CMTL, l'équipe a fait appel à monsieur Juan Torres, urbaniste et professeur titulaire à l'École d'urbanisme et d'architecture de paysage de l'Université de Montréal, pour accompagner le processus et valider la méthodologie.

L'animatrice, déguisée, emmène les enfants à la pataugeoire par l'entremise de l'imagination. Les enfants étaient invité.e.s à décrire la pataugeoire. Toutes les idées étaient répertoriées sur un tableau.

Dans un deuxième temps, les enfants pouvaient dessiner leur pataugeoire idéale, en s'inspirant ou pas des éléments cités précédemment. Les dessins étaient annotés par les facilitatrices.

Pour les plus jeunes, l'équipe a adapté l'atelier en utilisant des marionnettes et de la pâte à modeler.



Points forts

- collaboration avec l'arrondissement (y compris le service des communications) et les partenaires scolaires et communautaires ;
- créativité ;
- validation universitaire.

Prérequis

- formulaire de consentement signé par les parents ;
- consentement oral des enfants, éclairé et continu ;
- posture neutre d'animation, pour influencer le moins possible la parole des enfants.



Pour aller plus loin

Projet mis en fiche par CMTL dans le cadre de l'initiative « La parole aux enfants ».

FICHE PRATIQUE

Raconte-moi ta ville

Organisation porteuse

Concertation Montréal

Organisations partenaires

Organisme Respire

Metalude

Centre d'écologie urbaine

Les ateliers C

Pourquoi?

Le Projet de ville est un document élaboré par la ville de Montréal en vue de son futur Plan d'urbanisme et de mobilité 2050. En 2022, l'Office de consultation publique de Montréal (OCPM) a invité la population à discuter du Projet de ville et à proposer des idées. En complément de ce vaste exercice de consultation, CMTL a pris l'initiative de proposer une consultation des enfants, et a créé une synergie de partenaires pour réaliser ce projet.

Quoi?

Recueillir le regard d'enfants de 4 à 12 ans sur leur ville, afin de déposer un mémoire à l'OCPM.



Comment?

À partir de la consultation grand public, l'équipe a sélectionné et adapté les thématiques qui pouvaient être liées au quotidien des enfants comme la mobilité, les arts, le sport, les loisirs, le commerce et l'environnement.

Volet CPE

Une histoire interactive est proposée aux enfants de 4 à 5 ans. Une peluche d'extraterrestre est utilisée. L'animatrice propose aux enfants d'emmener l'extraterrestre dans leur quotidien pendant une journée (à la garderie, au parc, dans la rue). Les questions sont déterminées à l'avance, mais insérées dans l'histoire. L'animatrice laisse aussi de l'espace à la spontanéité.

Les enfants sont ensuite invité.e.s à dessiner. Les facilitatrices annotent leurs dessins, individuellement, en prenant soin de ne pas influencer leurs réponses.

Volet parcs

L'équipe de facilitation s'installe dans un parc et invite les enfants qui le souhaitent à choisir jusqu'à quatre pictogrammes pour évoquer leur quotidien à Montréal. Ces pictogrammes ont été créés pour le projet, autour de thématiques sélectionnées. Les enfants sont ensuite invité.e.s à les colorier et à commenter leurs choix, au cours d'une conversation menée par l'enfant.

Où?

Quatre CPE et onze parcs

Prérequis

- formulaire de consentement signé par les parents en CPE, ou consentement oral dans les parcs;
- consentement oral des enfants, éclairé et continu;
- posture neutre d'animation, pour influencer le moins possible la parole des enfants.

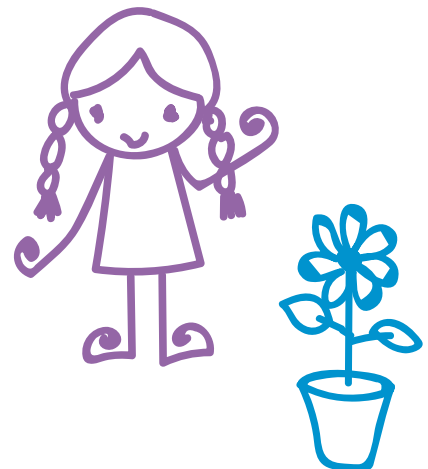
Points forts

- variété de méthodologies qui permettent à plusieurs types d'enfants d'être à l'aise de participer;
- douze arrondissements sur dix-neuf consultés;
- rapport présenté à l'OCPM.

Citations d'enfants

« Il faut beaucoup de gazon pour jouer. »

« J'aimerais qu'il y ait plus de personnes dans le parc, de la musique et un endroit secret pour rencontrer mes amies. »



Pour aller plus loin

Pour consulter le rapport

Projet mis en fiche par CMTL dans le cadre de l'initiative « La parole aux enfants ».

La parole aux enfants

Activer la participation publique des enfants de 4 à 12 ans



FICHE PRATIQUE

Consultation des enfants de 4 à 5 ans dans le cadre du portrait des saines habitudes de vie des tout-petits montréalais

Organisations porteuses

Concertation Montréal (CMTL) pour la consultation des enfants

Montréal physiquement active (MPA) pour le portrait des saines habitudes de vie des tout-petits montréalais

Organisations partenaires

Membres de l'axe « Promotion du mode de vie physiquement actif et équilibré » du réseau de Montréal physiquement active, dont la Direction régionale de santé publique (DRSP) de Montréal, plus spécifiquement.

Pourquoi?

En 2024, MPA porte conjointement, avec la DRSP, un projet de collecte de données sur les saines habitudes de vie des tout-petits montréalais, tant sur le plan alimentaire que sur celui de l'activité physique.

Ce projet comporte trois volets :

- une consultation des enfants de 4 à 5 ans sur leurs habitudes de vie (alimentation et activité physique) dans les services de garde éducatifs à l'enfance (SGEE) ;
- un questionnaire à destination des SGEE ;
- un questionnaire à destination des parents montréalais d'enfants de moins de 5 ans.

Quoi?

Recueillir les perceptions des enfants sur leur alimentation et leur activité physique.

Où?

Trois centres de la petite enfance (CPE) visités, deux groupes dans chaque installation (un pour l'activité physique, l'autre pour l'alimentation).

Comment ?

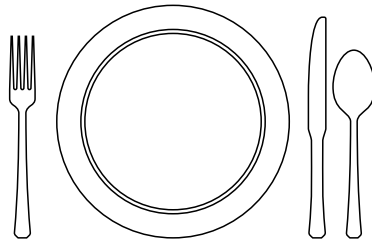
Volet activité physique

- discussion avec prise de notes sur leurs habitudes ;
- vote avec cartes ;
Les enfants disposaient d'un jeu de trois cartes, afin de répondre « un peu », « moyen » ou « beaucoup » selon les questions (ex. *Quand il fait beau, à la garderie, est-ce que tu joues dehors un peu, moyen ou beaucoup ?*).
- vote avec mouvement.



On montre aux enfants des images de différents moyens de transport, actifs ou non, puis on les affiche dans le local. On montre ensuite aux enfants des photos de différentes activités. Pour chacune, les enfants se déplacent à côté du transport utilisé pour cette activité, puis sont comptabilisés.

Volet alimentation



- discussion avec prise de notes sur leurs habitudes ;
- dessins annotés.

On propose aux enfants une feuille avec une assiette, des ustensiles et un verre, et on leur donne la consigne de dessiner un bon repas (en précisant qu'on a le droit d'ajouter des choses autour de l'assiette).



Pour aller plus loin

Pour consulter le rapport

Projet mis en fiche par CMTL dans le cadre de l'initiative « La parole aux enfants ».

Prérequis

- formulaire de consentement signé par les parents ;
- consentement oral des enfants, éclairé et continu ;
- posture neutre d'animation, pour influencer le moins possible la parole des enfants.

Citations d'enfants

« Maman met de la musique et arrête de préparer le souper pour danser. »

« Je fais des longues marches avec mamie. »

Points forts

- intégrer la consultation des enfants dès la conception du projet ;
- attribuer à une chercheuse le rôle d'interpréter les données des trois volets de manière transversale.