

# LES SDC : DES ACTRICES CLÉS POUR LA RELANCE VERTE DE MONTRÉAL

Guide de bonnes pratiques  
écoresponsables



# NOTE

---

*Les SDC: des actrices clés pour la relance verte de Montréal*  
*Guide de bonnes pratiques écoresponsables*

Concertation Montréal  
Septembre 2021

Concertation Montréal décline toute responsabilité quant à l'exactitude, l'actualité et la fiabilité de l'information contenue dans les sites Internet consultés.

Si vous souhaitez utiliser en partie ou intégralement cette publication, merci de contacter Concertation Montréal.

Si vous devez imprimer ce guide, merci d'utiliser du papier FSC ou fait de fibres post-consommation (Papier Enviro 100%) et d'opter pour des encres à base végétale.

## CRÉDITS

**Recherche et rédaction :** Nicolas Montpetit

**Graphisme :** Ariane O'Connor

**Coordination :** Tania Morency Baribeau et Carle Bernier-Genest

Un grand merci à l'Association des Sociétés de développement commercial (ASDCM) pour sa collaboration, particulièrement à Caroline Tessier, directrice générale de l'ASDCM, et à Sébastien Ridoin, adjoint exécutif – communications stratégiques de l'ASDCM, pour leur support et leur détermination à appuyer les SDC dans leur transition écologique.

ISBN : 978-2-9820177-0-2

*Concertation Montréal est soutenue financièrement par l'agglomération de Montréal grâce au Fonds régions et ruralité du ministère des Affaires municipales et de l'Habitation. Elle regroupe près de 150 organismes et élu.e.s membres et plus de 500 partenaires, et intervient en transition écologique, éducation, sciences et technologie, enfance, jeunesse, gouvernance et diversité et parité.*

Québec 

Montréal 



# TABLER DES MATIÈRES

Mot de Concertation Montréal.....	3
Mot de l'ASDCM .....	4
<b>Chapitre 1 : Relevez le défi de l'économie circulaire et de la transition écologique .....</b>	<b>5</b>
1. Comment intégrer la transition écologique à ses opérations? .....	9
2. Références, exemples et outils .....	11
<b>Chapitre 2 : Devenez une SDC championne de la transition écologique ...</b>	<b>12</b>
1. Offrez de la formation continue sur les meilleures pratiques en TÉ.....	12
2. Partagez votre engagement auprès des nouveaux membres de l'équipe .....	12
3. Références, exemples et outils .....	14
<b>Chapitre 3 : Aménagez un bureau vert exemplaire .....</b>	<b>15</b>
1. Verdissez le bureau de la SDC .....	15
2. Gestion efficace des documents électroniques.....	15
3. Énergie : éclairage, chauffage et climatisation.....	16
4. Références, exemples et outils .....	17
<b>Chapitre 4 : Virez au vert dans votre utilisation des technologies de l'information et des communications .....</b>	<b>18</b>
1. Adoptez de meilleures pratiques plus sobres et efficaces .....	18
2. Références, exemples et outils .....	21
<b>Chapitre 5 : Organisez des événements écoresponsables .....</b>	<b>22</b>
1. Éliminez les objets à usage unique.....	22
2. Traiteur et fournisseur .....	23
3. Logistique .....	24
4. Gestion des matières résiduelles .....	24
5. Transports : accessibilité et compensation des GES .....	25
6. Trucs et astuces.....	25
7. Que faire avec ses surplus alimentaires? .....	28
8. Références, exemples et outils .....	28
<b>Chapitre 6 : Intégrez des critères d'approvisionnement responsable à vos achats de biens et services .....</b>	<b>29</b>
1. Comment élaborer sa politique d'approvisionnement responsable?.....	29
2. Références, exemples et outils .....	30
<b>Chapitre 7 : Améliorez votre gestion des matières résiduelles à la SDC ....</b>	<b>32</b>
1. Caractérisation et collecte des déchets.....	32
2. Une SDC zéro déchet.....	32
3. Électroniques .....	34
4. Disposez des matières dangereuses.....	35
5. Références, exemples et outils.....	36

<b>Chapitre 8 : Réduisez les impacts des transports des membres de votre équipe ...</b>	<b>38</b>
1. Transport des membres de votre équipe .....	38
2. Compensation des GES.....	40
3. Références, exemples et outils .....	41
<b>Chapitre 9 : Communiquez et mobilisez pour multiplier les initiatives .....</b>	<b>43</b>
1. Communiquez votre engagement auprès de vos membres .....	43
2. Impliquez votre équipe dans la démarche de transition écologique .....	44
3. Comment communiquer auprès de ses fournisseurs?.....	44
4. Événements écoresponsables : sensibiliser les participant.e.s .....	45
5. Comment mettre de l'avant son implication dans la communauté? .....	45
6. Références, exemples et outils .....	46
<b>Chapitre 10 : Trouvez les financements et les certifications accessibles aux SDC ..</b>	<b>47</b>
1. Mesurez vos progrès .....	47
2. Partenaires financiers potentiels .....	47
3. Certifications .....	48
<b>Conclusion .....</b>	<b>50</b>
<b>Annexe 1 : Liste d'organismes offrant un service de compensation des GES.....</b>	<b>51</b>

---

# MOT DE CONCERTATION MONTRÉAL

Fort de l'expérience et des succès des dernières années en matière d'accompagnement d'organisations dans leur transition écologique, c'est avec enthousiasme que nous vous présentons le guide de bonnes pratiques écoresponsables « Les SDC : des actrices clés pour la relance verte de Montréal », qui constitue un outil pour aider les SDC à adopter des pratiques plus durables.

Depuis ses débuts, Concertation Montréal (CMTL) appuie et participe à l'atteinte des objectifs de la métropole en matière de transition écologique et plus récemment, de relance verte. Pour ce faire, elle mobilise, concerte et soutien entreprises et organisations pour la réalisation de projets et de démarches qui s'inscrivent dans ce grand projet collectif qui vise à transformer l'économie montréalaise pour la rendre plus verte, circulaire et responsable.

Conjointement avec notre grande alliée des dernières années, l'Association des Sociétés de développement commercial de Montréal (ASDCM), nous poursuivons plus que jamais, avec ce guide, nos ambitions de mobilisation pour favoriser une relance économique verte, tendre vers le zéro déchet d'ici 2030 et faciliter l'atteinte de la carboneutralité d'ici 2050.

Reconnues pour leur dynamisme, les sociétés de développement commercial (SDC) de l'agglomération de Montréal représentent une formule gagnante de développement et de prise en charge du milieu. Nous pensons que les SDC, avec leur expertise locale et leur approches adaptées à la spécificité de leur territoire peuvent être des modèles de changements pour l'ensemble de la collectivité montréalaise.

En misant sur leurs apprentissages et sur la complémentarité de leurs missions, l'ASDCM et CMTL vont poursuivre leurs actions bien au-delà de ce guide afin d'instaurer les meilleures pratiques écoresponsables au sein des SDC de l'agglomération de Montréal.

Que vous soyez débutant.e.s ou expert.e.s, vous trouverez dans ce guide ce dont vous avez besoin pour contribuer à l'économie verte de la métropole et ainsi participer à l'effort collectif pour relever le défi de la transition écologique!

**Richard Deschamps**  
Président de Concertation Montréal

# MOT DE L'ASDCM

---

Durant la dernière décennie, les sociétés de développement commerciales (SDC) ont pris un virage décisif axé sur la création de milieux de vie durables à échelle humaine. Au cours des prochaines années, elles devront relever de grands défis environnementaux afin de réduire leur empreinte environnementale, encourager le transport multimodal, améliorer la gestion des matières résiduelles, promouvoir l'achat local, ainsi qu'aménager les artères commerciales pour les rendre plus vertes et conviviales. Des initiatives portées par les SDC de Montréal commencent à se multiplier favorisant de nouvelles formes d'appropriation de l'espace public, ainsi que le dynamisme de la vie de quartier.

La crise sanitaire mondiale de 2020 a testé la résilience des artères commerciale qui ont su relever le défi de s'adapter à la nouvelle réalité. Elle a révélé une fois de plus l'extraordinaire créativité des commerçant.e.s et l'attachement de la clientèle pour ses commerces de proximité. C'est dans ce contexte de grandes transformations que l'Association des sociétés de développement commerciale de Montréal (ASDCM) a décidé de renforcer le rôle de premier plan qu'elle joue pour accélérer la transition écologique des SDC, à travers, entre autres, son partenariat avec Concertation Montréal qui accompagne les SDC et qui a produit le présent guide. Plus que jamais, étant en période de relance verte, cette démarche amorcée par l'ASDCM appuie la conception d'artères commerciales durables et résilientes.

« Le guide Les SDC : des actrices clés pour la relance verte de Montréal : Guide de bonnes pratiques écoresponsables » destiné aux SDC auquel nous avons collaboré, trouvera écho auprès des SDC qui ont choisi de placer la transition écologique au cœur de leur réflexion pour favoriser la relance économique verte et l'adoption de nouvelles façons de faire en accord avec les grands principes de l'économie circulaire. En se dotant du présent guide, les SDC témoignent par conséquent de leur engagement dans une tendance mondiale porteuse d'avenir à laquelle adhèrent toutes les grandes villes, dont Montréal, pour faire face aux risques environnementaux, économiques et sociaux liés aux changements climatiques. Pour atteindre cet objectif commun, il nous faut mettre en œuvre les meilleures pratiques mises de l'avant dans ce guide et les innovations les plus prometteuses.

Nous remercions chaleureusement Concertation Montréal pour ce guide, un précieux outil permettant aux SDC de participer encore plus activement au plan de transition écologique de la Ville de Montréal et à la relance verte.

**Billy Walsh**  
Président du conseil d'administration  
ASDCM

# CHAPITRE 1

## RELEVEZ LE DÉFI DE L'ÉCONOMIE CIRCULAIRE ET DE LA TRANSITION ÉCOLOGIQUE

La pandémie de la COVID-19 a créé une opportunité d'accélérer la planification d'actions structurantes pour une transition vers une économie résiliente et plus autonome, en misant sur une production, une transformation, une distribution et une consommation à moindre impact, plus locale et de proximité. La crise sanitaire a certainement permis de mobiliser une volonté collective de la transformation du système économique linéaire en un système économique circulaire centré sur le « Fait au Québec ».

L'agglomération de Montréal souhaite miser sur une reprise économique verte, inclusive, prospère et circulaire. Cette volonté se retrouve au cœur de nombreux plans adoptés par les villes qui la composent. La métropole, CMTL et ses partenaires sont au rendez-vous pour participer à concrétiser cette volonté commune.

Dans ce contexte, les SDC participent à une démarche globale de relance verte orchestrée par la Ville de Montréal qui vise la réduction des GES à Montréal de 55 % d'ici 2030, une baisse de 10 % de la génération des matières résiduelles et un taux de détournement de l'élimination de 70 % d'ici 2025. L'objectif de tendre vers le zéro déchet d'ici 2030 s'inscrit dans le cadre de la One Planet Charter, signée par la Ville de Montréal lors du Sommet mondial en action climatique de San Francisco. Notez également que tous les objectifs mentionnés précédemment correspondent aux objectifs du Programme de développement durable des Nations Unies à l'horizon 2030.

La reprise de plusieurs activités est bien entamée et vous contribuez à une relance de l'économie qui sera plus verte. CMTL y participe notamment en produisant ce guide qui vise à soutenir les SDC dans l'adoption de pratiques écoresponsables au sein de leur équipe. Nous avons puisé à même notre vaste expérience des dernières années dans l'accompagnements des institutions, commerces et industries pour rédiger ce guide.

Rappelons que CMTL a pour mission d'animer et de favoriser le développement de la région par la concertation. La collaboration entre CMTL et l'ASDCM est donc toute naturelle, car cette dernière regroupe 20 SDC qui rejoint 12 500 commerces et organisations. Afin d'initier et de soutenir des initiatives régionales innovantes et structurantes en relance verte, les SDC sont des actrices incontournables, fermement engagées dans la transition écologique. Institutions emblématiques, les SDC sont au cœur des milieux de vie, vos changements de pratiques se répercutent plus largement dans nos quartiers et inspirent la collectivité. Avec ce guide, nous accélérerons la relance verte de Montréal!

## LA TRANSITION ÉCOLOGIQUE

Le concept TÉ, élaboré par Rob Hopkins, initiateur en 2005 du mouvement international des villes en transition, regroupe un ensemble de principes et de pratiques adoptés dans le but d'évoluer vers un renouvellement de notre modèle économique et social. Ces changements dans nos manières de consommer, de travailler, de produire ou encore de cohabiter sont destinés à servir le développement durable afin d'apporter une réponse aux enjeux environnementaux majeurs, comme les changements climatiques, la réduction de la biodiversité, la diminution des ressources ainsi que l'augmentation des risques pour la santé publique.

## QUE SIGNIFIE LA TÉ POUR LA VILLE DE MONTRÉAL?<sup>1</sup>

*« La transition écologique propose un nouveau modèle économique et social qui respecte les limites des écosystèmes et qui réduit les émissions de GES. Pour la Ville de Montréal, la transition écologique passe d'abord par l'adaptation aux changements climatiques et la transformation radicale de notre façon de produire et de consommer des biens ainsi que de l'énergie, la protection de la biodiversité et le renforcement de la résilience de nos écosystèmes et de notre communauté. Le tout doit être fait en s'assurant qu'aucun Montréalais et aucune Montréalaise ne soit laissé pour compte. L'adaptation aux changements climatiques est un processus par lequel une communauté et les écosystèmes qui la composent s'ajustent et se préparent à ces derniers afin d'en limiter les conséquences négatives, et d'en tirer les bénéfices potentiels. »*

Les bénéfices de la TÉ pour votre SDC sont nombreux. En vous impliquant activement dans une démarche de TÉ, votre SDC deviendra plus viable et résiliente économiquement. Elle enregistra une réduction de certains coûts, en optimisant son utilisation des ressources, et ce tout en devenant une SDC plus attractive.<sup>2</sup>

## POURQUOI PASSER À L'ACTION ?

Être une SDC leader de la TÉ donne un avantage stratégique. En effet, votre engagement influencera en votre faveur les décisions des consommateurs et des décideurs publics. En affichant clairement vos actions concrètes pour faire de Montréal une métropole plus verte et résiliente, votre SDC augmentera sa notoriété auprès de la clientèle déjà engagée dans les pratiques écoresponsables.

---

1. Source : p.31. <https://res.cloudinary.com/villemontreal/image/upload/v1607536657/portail/ktpxrxyj5qxggayecchd.pdf>

2. Lanoie, P., S. Ambec. When and Why does it pay to be green. Institut d'économie appliquée.



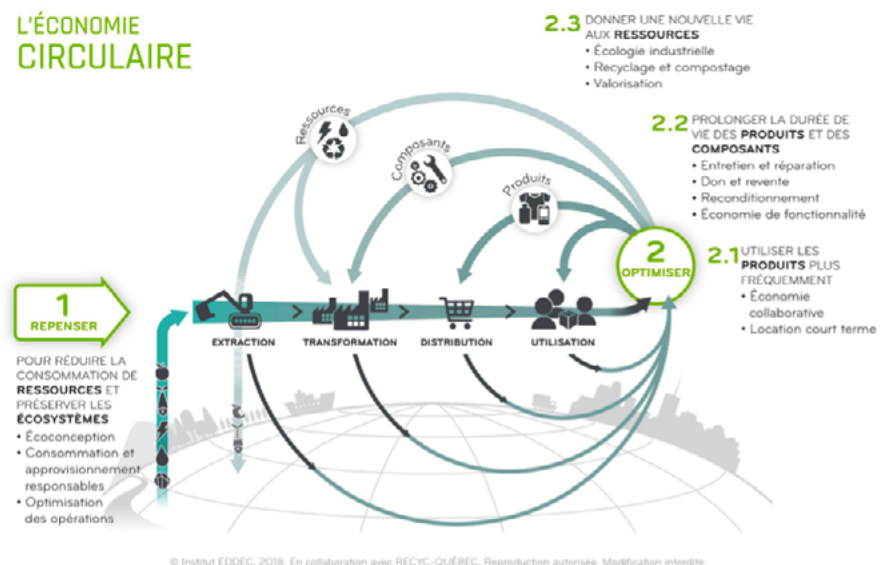
En étant proactive et en communiquant régulièrement sur vos succès en TÉ, votre SDC donne l'exemple aux employé.e.s, fournisseurs et client.e.s. S'engager dans une démarche de TÉ a une influence positive sur l'ensemble de la collectivité !

## L'ÉCONOMIE CIRCULAIRE

Intégrez le concept d'économie circulaire à vos opérations et vous contribuerez à accélérer la transition écologique de la métropole! Selon le Pôle québécois de concertation sur l'économie circulaire<sup>3</sup>, l'économie circulaire est un :

« Système de production, d'échange et de consommation visant à optimiser l'utilisation des ressources à toutes les étapes du cycle de vie d'un bien ou d'un service, dans une logique circulaire, tout en réduisant l'empreinte environnementale et en contribuant au bien-être des individus et des collectivités. »

### L'ÉCONOMIE CIRCULAIRE



Dans ce guide, vous apprendrez à :

- ▶ Optimiser vos opérations;
- ▶ Réduire votre consommation en pratiquant la consommation et l'approvisionnement responsables;
- ▶ Donner une nouvelle vie à vos ressources en appliquant les principes du 3RV;
- ▶ Prolonger la durée de vie vos biens;
- ▶ Privilégier, lorsque possible, la location et la partage.

3. [Enjeux et définition \(quebeccirculaire.org\)](http://quebeccirculaire.org)

Les retombées positives de l'économie circulaire pour vous et la collectivité sont nombreuses, elle :

- ▶ Crée de la richesse en donnant de la valeur à vos matières, en les gardant au Québec, en favorisant les emplois et l'économie localement;
- ▶ Constitue un levier de croissance économique en favorisant l'essor de nouveaux modèles d'affaires et le développement de technologies et de produits plus économes en ressources avec une faible empreinte environnementale;
- ▶ Améliore votre compétitivité en vous démarquant;
- ▶ Représente une source d'innovation en vous amenant à revoir vos façons de faire afin de faire plus avec moins et à repenser votre façon de consommer;
- ▶ Renforce vos relations avec vos clients et vos fournisseurs;
- ▶ Propose une solution durable pour réduire les émissions de gaz à effet de serre (GES) et les impacts environnementaux liés au transport, à la production, etc.

En consultant ce guide, vous apprendrez à repenser vos opérations afin de réduire votre utilisation de ressources. Par exemple, vous recevrez des conseils sur comment devenir un bureau « zéro papier » en utilisant sobrement les technologies de l'information et des communications, comme utiliser un nuage pour partager vos documents plutôt que de les imprimer. Vous apprendrez ce qui est essentiel à savoir pour organiser des événements écoresponsables, les façons d'éliminer ou réduire le besoin d'utiliser des objets à usage unique, comment choisir ses fournisseurs et négocier avec eux, etc.

Vous apprendrez comment intégrer, dans toutes vos activités internes et externes comme les braderies, les meilleures pratiques en gestion des matières résiduelles ce qui vous permettra d'améliorer la qualité du tri et de réduire la quantité de déchets ultimes. Vous trouverez des exemples de gestes simples à mettre en place, comme installer des boîtes de partage de sacs réutilisables usagés sur votre avenue commerciale.

Les membres de votre SDC sont intéressés par l'économie circulaire, mais ne savent pas par où commencer. Vous trouvez au chapitre 9 quelques exemples d'initiatives que vous pouvez mettre en place pour favoriser leur passage à l'action. Les SDC du Le Plateau-Mont-Royal ont d'ailleurs publié le [Guide des bonnes pratiques écoresponsables des PME du Plateau-Mont-Royal](#) que nous vous invitons à consulter afin de trouver des conseils pratiques destinés aux commerces.

- Pour en savoir plus sur l'économie circulaire, obtenir du financement et de l'accompagnement

[Fonds économie circulaire | Fondation](#)

[RECYC- QUÉBEC - L'économie circulaire, une priorité \(gouv.qc.ca\)](#)

[Synergie Québec - Partage de matières résiduelles, d'eau et d'énergie entre entreprises \(synergiequebec.ca\)](#)

[Quebeccirculaire.org, la plateforme qui rassemble les acteurs de l'économie circulaire au Québec](#)

## 1. COMMENT INTÉGRER LA TRANSITION ÉCOLOGIQUE À SES OPÉRATIONS?

### A. FAIRE SON DIAGNOSTIC

La première étape pour incorporer les principes de la TÉ dans les opérations de votre SDC est d'effectuer un diagnostic. Cette étape aidera à établir des objectifs et les actions pour les atteindre. Plusieurs outils sont disponibles pour vous aider à réaliser un inventaire des pratiques de votre SDC, vous en trouverez une liste à la fin de cette section. Il est important cependant de choisir un outil qui tient compte des principes du développement durable et ce tout en rendant l'économie plus forte et résiliente<sup>4</sup>.

Identifier les priorités de TÉ de votre SDC doit faire partie de votre démarche de planification générale et non uniquement faire l'objet d'un plan distinct. Un bon diagnostic aidera à prioriser les actions dans le plan d'action de la SDC et comprendra un budget ainsi qu'un échéancier réaliste comprenant les étapes prévues pour atteindre les objectifs.

### B. VOTRE VISION DE LA TRANSITION ÉCOLOGIQUE

#### ► Définition

Une vision de TÉ est une déclaration par votre SDC de ses principes et intentions d'intégrer les piliers du développement durable (l'environnement, l'économie et le social) à toutes ses sphères d'activités. Votre vision de TÉ balise les actions de votre SDC et établit vos objectifs environnementaux, mais il s'agit surtout de l'opportunité de définir votre compréhension de l'application concrète des principes du développement durable.

---

4. Vous pouvez utiliser les grilles d'autoévaluation [BNQ 21000](#).

### ► Les avantages d'avoir une vision de la TÉ

Définir votre vision de la TÉ vous aidera à la prise de décision et aura un impact positif sur l'environnement de travail, les partenaires et la communauté. La définition de votre vision de TÉ influencera vos opérations en les rendant plus pérennes et écoresponsables.

### ► Comment implanter sa vision?

Votre vision de la TÉ doit être alignée avec la mission de votre SDC. Effectuer un diagnostic interne permet d'identifier les enjeux importants pour votre SDC ainsi que les champs d'intervention prioritaires. L'étape suivante est d'identifier vos objectifs mesurables à atteindre. Il est aussi important d'identifier les individus et les organisations, comme Concertation Montréal, qui peuvent vous aider dans l'atteinte de vos objectifs. Garder à l'esprit que le changement est souvent plus facile à accepter et intégrer lorsqu'il s'opère graduellement. Il est préférable de se concentrer sur quelques objectifs réalistes à court terme plutôt que d'être submergé de travail en raison d'objectifs trop ambitieux.

Le support de la direction est essentiel, mais il faut aussi s'assurer d'avoir le support de l'ensemble de l'équipe. Elle devrait être consultée sur les différents impacts organisationnels potentiels afin d'aider la direction à adopter des mesures pour atténuer les risques, saisir les opportunités et faciliter l'adhésion au changement. Il faut garder en tête, que l'équipe peut considérer un virage « vert » comme un changement indésirable venant accroître sa charge de travail déjà élevée. Vous devez la rassurer en lui expliquant qu'elle sera accompagnée dans ce virage bénéfique pour l'ensemble de la SDC.

Votre vision de la TÉ devrait :

- Être adaptée aux valeurs et à la mission de votre SDC;
- Être développée conjointement avec toutes les parties prenantes (incluant l'équipe, les membres ou les organismes locaux);
- Être appuyée par la direction;
- Être communiquée à l'équipe;
- Être accessible au public, sur votre site web;
- S'inscrire dans votre démarche d'amélioration continue;
- Comprendre des objectifs clairs, réalistes et mesurables en lien avec les trois piliers du développement durable.

## 2. RÉFÉRENCES, EXEMPLES ET OUTILS

**Guide pratique pour les institutions muséales du gouvernement du Québec.** Document de travail pour concevoir une politique de développement durable :

<http://www.cqdd.qc.ca/upload/editeur/file/publication/publication33.pdf>

**Grille d'analyse de La Chaire en éco-conseil de l'Université du Québec à Chicoutimi** permettant de déterminer les questions sur lesquelles la priorité devrait être mise afin d'améliorer la performance des politiques, stratégies, programmes ou projets (PSPP) en termes de développement durable.

<http://ecoconseil.uqac.ca/>

**Guide pour la prise en compte des enjeux du développement durable dans la stratégie et le management de l'entreprise**, publié par AFNOR

<http://didiertoulouse.e-monsite.com/medias/files/sd21000.pdf>

**Questionnaire de diagnostic organisationnel orienté vers le développement durable du Centre québécois de développement durable**

<http://www.cqdd.qc.ca/upload/editeur/file/publication/publication39.pdf>

# CHAPITRE 2

## DEVENEZ UNE SDC CHAMPIONNE DE LA TRANSITION ÉCOLOGIQUE

### 1. OFFREZ DE LA FORMATION CONTINUE SUR LES MEILLEURES PRATIQUES EN TÉ

La formation continue permet de garder les compétences de l'équipe à jour et d'accroître leur productivité et satisfaction au travail. Il est suggéré d'avoir au moins une fois par année un diagnostic des besoins de formation de l'équipe. Prendre le temps de rencontrer les membres de l'équipe est essentiel, que ce soit pour discuter avec eux des conclusions de leur évaluation annuelle ou des opportunités pour l'année à venir. Ces rencontres augmentent le sentiment d'appartenance tout en stimulant la motivation et la productivité.

### 2. PARTAGEZ VOTRE ENGAGEMENT AUPRÈS DES NOUVEAUX MEMBRES DE L'ÉQUIPE

#### A. EMBAUCHE

Les membres de l'équipe étant vos principaux alliés dans votre démarche de TÉ, il est important de recruter de nouvelles personnes qui adhèrent à vos valeurs et à vos objectifs. Dans un contexte de forte compétition entre organisations pour recruter du personnel qualifié, démarquez-vous en affichant clairement vos valeurs organisationnelles afin d'attirer la nouvelle génération fortement conscientisée.

L'offre d'emploi et vos critères de sélection pour le poste doivent refléter votre engagement dans la TÉ. La personne postulante doit comprendre la vision de et le rôle qu'elle aura à jouer dans sa réalisation. La liste de tous les incitatifs que vous offrez aux membres de l'équipe de votre SDC pour s'engager dans la démarche de TÉ devrait être aisément consultable en ligne. Vous attirerez ainsi plus facilement les personnes recherchées.

#### B. GUIDE DE BIENVENUE

Le guide de bienvenue regroupe des documents qui permettront de fournir de l'information sur votre SDC. Un tel guide vous facilitera la tâche quand viendra le temps d'intégrer une nouvelle personne à l'équipe.

Voici quelques exemples de sujets qui devraient être abordés dans votre guide de bienvenue :

- ▶ Une présentation générale de votre SDC (mission, valeurs);
- ▶ Les grandes lignes de votre plan ou de vos engagements en TÉ et ses objectifs;
- ▶ Les attentes envers les membres de l'équipe et comment ils peuvent contribuer à l'atteinte des objectifs;
- ▶ Les contacts clés dans la SDC;
- ▶ Une présentation des différents comités.

Après avoir remis le guide de bienvenue à la nouvelle personne engagée, lui avoir fait visiter les lieux de travail et lui avoir permis de rencontrer ses nouveaux collègues, assurez-vous qu'elle reçoive toutes les informations dont elle a besoin pour assurer sa santé et sa sécurité au travail.

Durant la visite, discutez des points suivants :

- ▶ L'emplacement de l'îlot de récupération : contenants pour recyclage et le compostage;
- ▶ Les pratiques en vigueur pour économiser l'eau et l'énergie;
- ▶ L'entretien écologique des lieux (produits nettoyants);
- ▶ Les règles à suivre pour une utilisation responsable de l'impression, des photocopies et des courriels;
- ▶ L'archivage des documents;
- ▶ L'implication de votre SDC dans la collectivité;
- ▶ Les installations à proximité pour faciliter l'utilisation du transport collectif ou actif (support à vélo, métro, casiers, douches, etc.);
- ▶ Les incitatifs à utiliser le transport collectif ou actif mis en place par votre SDC (aide financière, abonnement à un service d'auto partage, meilleures places de stationnement réservées aux personnes qui font du covoiturage, etc.).

### **Mobilité**

Plutôt que de soutenir financièrement l'auto solo, pourquoi ne pas fournir un incitatif financier aux membres de l'équipe qui utilisent le transport collectif ou actif ? Au moment de l'embauche, donner le choix entre un rabais sur le transport collectif ou une allocation annuelle pour le transport actif.

### Gestion des matières résiduelles

L'embauche est un moment privilégié d'expliquer comment disposer des différentes matières résiduelles. Rappelez-vous que les matières acceptées dans votre SDC peuvent différer de celles acceptées par la collecte municipale là où demeure votre nouvelle recrue.

La nouvelle personne engagée doit sentir qu'elle sera accompagnée dans l'adoption de nouvelles pratiques. Mettez l'accent sur les formations offertes aux membres de l'équipe pour les aider à devenir des champions de la TÉ ainsi que les outils à leur disposition. Par exemple, organisez des lunch and learn, certaines organisations comme le Jour de la Terre offrent des formations.

## 3. RÉFÉRENCES, EXEMPLES ET OUTILS

**Le guide du Réseau entreprise et développement durable**, le document présente 10 façons de faire participer le personnel aux objectifs sociaux et environnementaux de l'entreprise.

<https://redd.nbs.net/articles/encourager-les-employes-prendre-le-virage-vert>

**Le Jour de la Terre** accompagne et donne des formations aux organisations pour les aider à diminuer leur impact environnemental.

<https://jourdelaterre.org/qc/organisation/nos-services/>

**Le Fonds Écoleaders** offre un répertoire qui rassemble une foule d'outils (guides, fiches, certifications, calculateurs, etc.) fournis par des organisations ayant un intérêt pour les pratiques écoresponsables et les technologies propres.

<https://www.fondsecolleader.ca/trouvez-des-ressources/outils-pratiques/>

**Technocompétences** offre gratuitement des guides et outils en gestion des ressources humaines.

<https://www.technocompetences.qc.ca/information/outils-grh/>



# CHAPITRE 3

## AMÉNAGEZ UN BUREAU VERT EXEMPLAIRE

Il est possible d'adopter des pratiques qui aideront à réduire les impacts indésirables des activités quotidiennes des membres de votre équipe et de vos activités tout en rendant le bureau plus convivial. Vous trouverez dans ce chapitre quelques exemples d'actions simples dont vous pourrez vous inspirer.

### 1. VERDISSEZ LE BUREAU DE LA SDC

Les plantes offrent ses nombreux bienfaits aux individus qui les côtoient, et cela tout au long de l'année telle que l'amélioration de l'atmosphère générale du bureau et du bien-être des membres de l'équipe. Votre SDC a tout à gagner à investir dans l'ajout de verdure à ses espaces de travail.

Voici une courte liste d'exemples des nombreux bénéfices d'un environnement de travail plus vert :

- ▶ Purification de l'air;
- ▶ Réduction des symptômes d'inconfort dans un milieu de travail fermé;
- ▶ Diminution du stress;
- ▶ Sentiment d'appropriation de l'espace de travail dû à la personnalisation de l'endroit;
- ▶ Amélioration de l'image de l'entreprise.

### 2. GESTION EFFICACE DES DOCUMENTS ÉLECTRONIQUES

Vous êtes-vous déjà imaginé travailler dans un environnement libéré du papier à 100 % ? Si votre SDC fournit les bons outils technologiques, comme des tablettes électroniques et des portables, elle réduira peu à peu sa consommation de papier et donc son empreinte environnementale. Voici quelques gestes simples pour réduire votre consommation de papiers et cartons au quotidien :

- ▶ Imprimez recto verso;
- ▶ Retournez les cartons aux fournisseurs;
- ▶ Utilisez du papier recyclé ou FSC (Forest Stewardship Council);
- ▶ Réduisez le nombre de poubelles et remplacez-les par des contenants de recyclage/compostage;

- ▶ Dotez-vous d'un contrat de ramassage de carton ondulé;
- ▶ Réutilisez le papier usé;
- ▶ Optimisez la mise en page des documents et gabarits organisationnels pour économiser l'encre et le papier.

Dans toute organisation, il est important de se doter de lignes directrices de gestion des documents électroniques pour en optimiser l'utilisation. Rappelez à tous les membres de l'équipe de classer leurs documents régulièrement, ainsi vous vous assurez que tous les documents officiels sont maintenus à jour et facilement accessibles. L'emploi de documents électroniques est une façon efficace de réduire le nombre d'impressions de votre SDC tout en facilitant le partage d'informations entre collègues.

Voici quelques conseils pour vous aider à passer d'un environnement papier à un environnement numérique, à votre rythme, en vous proposant des solutions modulables et flexibles qui s'ajustent à vos besoins :

- ▶ Dématérialisez les documents. Vous utilisez des formulaires papier pour recueillir de l'information? Il existe des solutions plus pratiques et écologiques. Dans un environnement numérique, il est possible de créer des formulaires en ligne, avec SurveyMonkey ou Google Forms par exemple, pour recueillir et regrouper toutes les données dans un seul document;
- ▶ Partagez les documents par voie électronique. Il est fréquent d'avoir à transférer des quantités importantes de documents. Si vous utilisez un système de gestion électronique des documents (un nuage, un serveur commun, etc.), il vous suffit de transmettre aux membres de votre équipe un lien vers les documents, plutôt que de l'attacher à votre courriel ou de l'imprimer systématiquement;
- ▶ Payez électroniquement vos fournisseurs;
- ▶ Utilisez des talons de paie numériques;
- ▶ Procédez par dépôt direct et virements électroniques;
- ▶ Envoyez la facturation au client par courriel;
- ▶ Utilisez les signatures électroniques.

### 3. ÉNERGIE : ÉCLAIRAGE, CHAUFFAGE ET CLIMATISATION

Saviez-vous que 20 % des entreprises ont des coûts énergétiques représentant plus de 20 % de leurs dépenses? Ceux-ci sont importants pour toutes les entreprises et organisations, peu importe leur secteur d'activité. Diminuer la consommation d'énergie dans son bâtiment commercial peut donc être très rentable, que vous soyez locataire ou propriétaire!

Les coûts énergétiques peuvent être élevés pour votre SDC. Toutefois, de simples gestes vous permettront de faire de réelles économies :

- ▶ Achetez des appareils portant le symbole ENERGY STAR®;
- ▶ Éteignez vos ordinateurs et vos écrans;
- ▶ Éteignez l'éclairage lorsque vous quittez le local ou lorsque l'éclairage naturel est suffisant;
- ▶ Installez des lumières DEL lors du remplacement des ampoules;
- ▶ Installez des minuteries d'éclairage;
- ▶ Installez des aérateurs pour réduire les débits d'eau chaude;
- ▶ Installez des stores ou rideaux lorsque la façade est exposée au soleil;
- ▶ Installez un chauffage d'appoint dans les portiques;
- ▶ Modifiez ses équipements de chauffage pour des équipements plus écoénergétiques;
- ▶ Réduisez le chauffage et la climatisation surtout en votre absence;
- ▶ Réduisez le volume de communications électroniques (courriels et autres);
- ▶ Sensibilisez les employés aux économies d'énergie.

#### 4. RÉFÉRENCES, EXEMPLES ET OUTILS

**Le programme Chauffez vert** offre aux entreprises une aide financière pour des projets de conversion de leurs systèmes de chauffage de l'espace et de l'eau, fonctionnant actuellement au mazout léger ou au propane.

<https://transitionenergetique.gouv.qc.ca/affaires/programmes/chauffez-vert-cij>

**Le programme Solutions efficaces d'Hydro-Québec** aide les participants à améliorer la performance énergétique de leurs installations grâce à l'intégration de solutions technologiques efficaces, performantes et durables.

[https://www.hydroquebec.com/affaires/programmes-outils/solutions-efficaces.html?gclid=CjwKCAjw1K75BRAEEiwAd41h1LhuzP2SErBTd0UZAheROCSnPX2ws1TjQccXMopc2n-sznY7VTjpJBoC-bsQAvD\\_BwE](https://www.hydroquebec.com/affaires/programmes-outils/solutions-efficaces.html?gclid=CjwKCAjw1K75BRAEEiwAd41h1LhuzP2SErBTd0UZAheROCSnPX2ws1TjQccXMopc2n-sznY7VTjpJBoC-bsQAvD_BwE)

# CHAPITRE 4

## VIREZ AU VERT DANS VOTRE UTILISATION DES TECHNOLOGIES DE L'INFORMATION ET DES COMMUNICATIONS

Les technologies de l'information et des communications (TIC) sont composées des matériaux hautement polluants et consomment beaucoup d'énergie, leur empreinte écologique croissante représente déjà 4 % des émissions de GES<sup>5</sup> mondiales.

Mettez en pratique la sobriété numérique! Elle se définit comme une démarche consistant à concevoir des services numériques plus sobres et à modérer ses usages numériques quotidiens. En plus de tenter de réduire l'empreinte environnementale sur tout le cycle de vie des services et des produits numériques (production, usage, fin de vie), la sobriété numérique prône la modération de l'explosion des usages et de la démultiplication des équipements.

Faites vos recherches avec un moteur écoresponsable, comme [Ecosia](#), qui replante des arbres avec l'argent de ses revenus publicitaires. D'autres outils de recherche, notamment [Lilo](#) ou [Ecogine](#), vous permettent de choisir les organismes qui bénéficieront des revenus engrangés par vos requêtes.

Vous pouvez aussi faire réapparaître les sites que vous avez déjà visités dans la barre d'adresse plutôt que de lancer une nouvelle requête avec un moteur de recherche. Ou encore, créez des favoris qui mènent vers les pages que vous visitez régulièrement, avec un gain de temps à la clé.

Ne mettez pas votre ordinateur sur veille, notamment toute la nuit en quittant le bureau! Cette pratique consomme inutilement de l'énergie et émet des GES.

### 1. ADOPTEZ DE MEILLEURES PRATIQUES PLUS SOBRES ET EFFICACES

#### A. LES COURRIELS

Saviez-vous que l'envoi de 20 courriels par jour pendant 1 an équivaut à parcourir 1000 kilomètres en voiture en émission de GES<sup>6</sup>? Voici quelques conseils simples et pratiques :

---

5. Source : <https://www.greenit.fr/2020/10/06/4-des-emissions-de-ges/>

6. Source : <https://jourdelaterre.org/qc/blog/2020/02/06/pourquoi-et-comment-diminuer-sa-pollution-numerique-au-bureau/>

- ▶ Envoyez des pièces jointes de petite taille. Pour les documents de grandes tailles, utilisez des sites comme [WeTransfer](#) qui compressent les documents ou utilisez une clé USB lorsque c'est pour un voisin de bureau;
- ▶ Faites régulièrement le tri dans vos courriels pour éviter qu'ils encombrant les data centers énergivores. Testez les applications qui vous aident à mettre de l'ordre dans votre boîte de courriels, comme [Cleanfox](#), un outil qui vous permet d'éliminer les vieux messages et de vous désabonner des infolettres qui ne vous intéressent plus;
- ▶ Ne répondez pas automatiquement « répondre à tous » dans des envois groupés. Envoyer un courriel à 10 personnes, revient à envoyer 10 courriels. Alors, si c'est possible, répondez uniquement à la personne ayant émis le message;
- ▶ Ayez une signature écoresponsable, c'est-à-dire qui ne comporte pas d'image ou d'animation qui pèse lourd à l'envoi. Retirez-la de vos envois lorsque vous communiquez avec des personnes qui vous connaissent;
- ▶ Supprimez les pourriels automatiquement.

## B. TÉLÉCONFÉRENCES

Les rencontres sont essentielles au fonctionnement de votre équipe et aux relations avec les partenaires, mais elles peuvent être chronophages et nécessiter des déplacements. Il est maintenant facile de se rencontrer grâce aux téléconférences.

Rappelez-vous que chaque minute de vidéoconférence émet environ 15 g d'équivalent CO<sub>2</sub><sup>7</sup>. Si la situation le permet, proposez à votre équipe d'éteindre les caméras après les salutations ou organisez simplement des réunions téléphoniques. Chaque caméra ouverte pendant 90 minutes durant une vidéoconférence émet 1,44 kg de CO<sub>2</sub>, soit environ 7 km en voiture<sup>8</sup>, tandis qu'une caméra fermée génère 0,0009 kg CO<sub>2</sub>, l'équivalent de moins de 1 km en voiture!

## C. TÉLÉTRAVAIL

Le télétravail comporte de nombreux avantages pour l'équipe et l'employeur, tant sur plan environnemental qu'économique. Il réduit le temps de transport, ainsi que les GES et le stress qui lui est associé. Pour certaines tâches, le travail à la maison peut contribuer à un gain de productivité.

7. Source : <https://ici.radio-canada.ca/nouvelle/1750942/empreinte-numerique-navigation-web-carbone>

8. Source : Conseil québécois des événements écoresponsables.

De plus, il aide à la conciliation travail-famille en permettant une plus grande flexibilité des horaires. Autre avantage non négligeable pour les employeurs, avoir une partie de son équipe en télétravail à la maison réduit le besoin d'espace de bureau, donc permet de faire des économies.

Pour l'accès à Internet, le réseau filaire et l'utilisation du wifi sont préférables à l'utilisation du réseau mobile, à n'utiliser qu'en dernier recours. Si vous utilisez un VPN, l'impact environnemental peut croître en raison du chiffrement/déchiffrement des flux de données et du potentiel allongement de la distance parcourue par ces flux. Nous vous recommandons de travailler sur vos fichiers en local puis de les synchroniser en fin de journée pour déduire les flux de données.

#### D. DOCUMENTS COLLABORATIFS

Les documents collaboratifs évitent les impressions inutiles et la démultiplication des versions. Il est préférable de transférer des fichiers via une plateforme de partage plutôt que par courriel, car transporter une donnée sur l'Internet consomme 2 fois plus d'énergie que de la stocker pendant 1 an<sup>9</sup>.

Il est important de faire fréquemment le ménage de votre nuage ou serveur en éliminant les vieux documents ou les photos et vidéos que vous ne souhaitez pas garder. Privilégiez le stockage des documents sur un serveur local plutôt que sur un nuage. Les documents sur le nuage sont en fait stockés sur des serveurs souvent à l'étranger rassemblés dans des data centers. Ces centres sont alimentés 24h sur 24, 7 jours sur 7 et doivent également être constamment refroidis. Les data centers représentent à eux seuls 17% de l'empreinte carbone de la technologie<sup>10</sup>.

#### E. MÉDIAS SOCIAUX

Désactivez la lecture automatique et en haute définition sur les réseaux sociaux. Diminuez volontairement votre consommation de vidéos ou limitez votre temps d'écran. Faire régulièrement le ménage s'applique aussi sur les réseaux sociaux. Supprimez les vieilles publications, commentaires, vidéos, etc. Sur Facebook, il existe une extension Chrome pour vous aider à faire le ménage : [Social Book Post Manager](#).

---

9. Source : <https://www.wvf.fr/agir-quotidien/numerique#:~:text=Or%2C%20transporter%20une%20donn%C3%A9e%20via,nombreux%20onglets%20ouverts%20en%20permanence>.

10. Source : <https://www.lebigdata.fr/data-centers-environnement>

## 2. RÉFÉRENCES, EXEMPLES ET OUTILS

**Concertation Montréal** a créé un arbre décisionnel en matière de télétravail: « Je suis en télétravail et veux communiquer avec un.e collègue ».

<https://concertationmtl.ca/D9IL75Jq/wp-content/uploads/2019/11/Transition-%C3%A9cologique.pdf>

**Télétravail Québec**, association à but non lucratif qui souhaite améliorer les conditions de travail des Québécois en partageant les meilleures pratiques concernant le télétravail.

<https://www.teletravailquebec.org/>

**GreenIT.fr** est la communauté des personnes du numérique responsables qui s'intéressent à la sobriété numérique, à l'écoconception des services numériques, à la lowtech et plus globalement à un avenir numérique alternatif.

<https://www.greenit.fr/a-propos/>

**L'Association des grandes entreprises et administrations publiques françaises** a publié en 2020 un rapport intitulé Sobriété numérique : une démarche d'entreprise responsable.

<https://www.cigref.fr/publication-sobriete-numerique-une-demarche-d-entreprise-responsable>

**Pour une sobriété numérique : le nouveau rapport du Shift sur l'impact environnemental du numérique.**

<https://theshiftproject.org/article/pour-une-sobriete-numerique-rapport-shift/>

# CHAPITRE 5

## ORGANISEZ DES ÉVÉNEMENTS ÉCORESPONSABLES

Les SDC organisent une grande variété d'événements qui dynamisent leur avenue commerciale : de la braderie, aux animations de rue à l'organisation de réunions incontournables comme l'assemblée générale annuelle. Toutes ces activités sont des occasions à saisir pour appliquer concrètement les principes d'écoresponsabilité. Tenez, dans la mesure du possible, des événements avec une empreinte carbone neutre qui génèrent peu de matières résiduelles.

Un événement écoresponsable intègre le concept du développement durable dans toutes les phases de l'organisation de l'événement. En choisissant cette voie, vous réduirez vos émissions de GES et de déchets tout en aidant votre communauté en vous approvisionnant auprès de fournisseurs locaux.

Vos événements publics sont des opportunités d'informer, de sensibiliser et d'éduquer la population. Pour vous aider, invitez une organisation spécialisée en éducation relative à l'environnement, comme votre éco-quartier local, à s'impliquer dans l'organisation de votre événement et à tenir des kiosques de sensibilisation durant les festivités.

### 1. ÉLIMINEZ LES OBJETS À USAGE UNIQUE

N'offrez pas de produits suremballés ou des aliments ultras transformés avec une valeur nutritive moindre, l'emballage de ces produits n'est souvent pas recyclable. Leur production consomme beaucoup d'énergie. Offrez plutôt des aliments frais locaux ou des aliments achetés en grande quantité.

Pour vos événements intérieurs, plutôt que d'utiliser de la vaisselle à usage unique, demandez à vos participant.e.s d'apporter leur propre vaisselle réutilisable ou, si ce n'est pas réaliste, louez ou dotez-vous de vaisselles réutilisables. Utilisez des serviettes de table en papier non blanchi. Servez de la nourriture qui ne nécessite pas d'ustensiles, par exemple offrez des sandwiches plutôt qu'une salade. Assurez-vous d'avoir suffisamment d'équipement de collecte pour le compostage ainsi qu'un accès facile à un service de collecte des matières organiques.

Pour les événements intérieurs, utilisez des panneaux lavables, comme un tableau blanc effaçable, pour donner les informations sur l'événement. Concevez votre matériel promotionnel afin de pouvoir le réutiliser sur plusieurs années, particulièrement si l'événement est récurrent et ne change pas de nom. Par exemple, n'indiquez pas de date pour pouvoir reprendre



une même bannière. Pour vos décorations festives, autant que possible, évitez tout ce qui est à usage unique, privilégiez ce qui est réutilisable et ultimement recyclable. Achetez parfois un peu plus cher des produits qui durent plus longtemps. Imprimez uniquement les documents promotionnels dont vous avez absolument besoin et privilégiez les envois électroniques pour faire la promotion de votre événement.

## 2. TRAITEUR ET FOURNISSEUR

Indépendamment de l'offre alimentaire que vous offrez à vos participant.e.s lors de votre événement, il est important de s'assurer que vos fournisseurs s'appliquent concrètement à être écoresponsables. Lorsque vous négociez avec un traiteur, vous devez clairement établir vos exigences environnementales dans le contrat. Vous devez également informer les participant.e.s de la provenance des aliments et des efforts déployés pour leur offrir un menu sain et écoresponsable.

Choisissez un traiteur et des fournisseurs locaux. Vous réduirez ainsi les coûts de transport et les émissions de GES. À Montréal, vous trouverez un grand nombre d'entreprises d'économies sociales engagées dans leur communauté qui offrent un service de traiteur. Voici quelques conseils supplémentaires :

- ▶ Offrez un menu végétarien/végétalien de produits de saison. La culture des fruits, des légumes et des grains consomme nettement moins d'énergie que l'élevage des animaux;
- ▶ Choisissez des produits organiques. Les pesticides, les engrais chimiques ou les hormones de croissance ont un impact négatif sur l'environnement et sont nocifs pour la santé;
- ▶ Choisissez des produits équitables pour les produits essentiels, mais non locaux, comme le café;
- ▶ Bannissez l'eau embouteillée de vos événements. Saviez-vous que la qualité de l'eau du robinet à Montréal est excellente<sup>11</sup>? Vous devriez la préférer à l'eau embouteillée, car la produire et la transporter consomme beaucoup d'énergie en plus de produire des contenants qui devront être recyclés ou jetés. Pour les événements intérieurs, vous avez l'option d'utiliser des pichets et pour les événements extérieurs, si vous n'avez pas accès à l'eau potable, il est possible de louer des fontaines d'eau mobiles.

---

11. [Contrôle de la qualité de l'eau](#)

[Le Conseil québécois des événements écoresponsables](#) (CQEER) a mis à votre disposition un répertoire des fournisseurs avec des pratiques de gestion responsable offrant des produits et/ou services pour les domaines de l'événementiel, des spectacles et des plateaux de tournage.

### 3. LOGISTIQUE

Communiquez à vos fournisseurs, à vos partenaires et à votre équipe le rôle crucial qu'ils ont à jouer pour faire de votre événement un modèle d'écoresponsabilité. La communication est clé pour s'assurer que leurs actions soient cohérentes avec vos priorités environnementales.

Lorsque vous planifiez votre événement :

- ▶ Prévoyez un lieu d'entreposage pour vos matières récupérées jusqu'au moment de leur collecte. Nommez une personne responsable dans votre équipe pour gérer cet aspect;
- ▶ Prévoyez les allées et venues des fournisseurs et de l'équipe pour vous assurer de la fluidité des déplacements;
- ▶ Gardez-vous de la marge de manœuvre dans votre horaire pour gérer les imprévus.

### 4. GESTION DES MATIÈRES RÉSIDUELLES

Gérer efficacement vos ressources aide à réduire les pertes. Tenir un événement génère toujours des déchets. Faites un partenariat pour avoir sur place des bacs de récupération, avec une firme spécialisée comme le [Consortium Écho-Logique](#) ou votre arrondissement. Si vous gérez cet aspect vous-même, vous devez anticiper quel type de déchet sera produit à quel endroit. Vous saurez ainsi où placer vos bacs de récupération. Il est nécessaire de bien identifier les bacs, par exemple avec les affichettes de RECYC-QUÉBEC disponibles sur leur site Internet.

Habituellement, les lieux d'alimentation produisent beaucoup d'objets de plastique/verre/métal, qui peuvent être récupérés dans un seul bac. Une règle d'or s'impose : jamais de bacs de recyclage ou compostage sans poubelle à proximité, et vice-versa.

Pour les grands événements, il est très utile d'avoir des bénévoles à proximité des îlots de récupération pour aider les participant.e.s à disposer adéquatement de leurs matières résiduelles. Prévoyez aussi un bac/conteneur de carton pour vos concessionnaires alimentaires, surtout lors du montage et du démontage. Demandez-leur de plier leurs boîtes afin de réduire le volume des déchets.

## 5. TRANSPORTS : ACCESSIBILITÉ ET COMPENSATION DES GES

Invitez les participant.e.s dans vos communications à utiliser les transports publics et actifs pour se rendre à votre événement. Idéalement, indiquer l'emplacement des transports collectifs et des infrastructures facilitant le transport actif comme les supports à bicyclettes. Pensez à être inclusif et assurez-vous que votre événement est accessible aux personnes à mobilité réduite.

Plusieurs options de compensation carbone des déplacements des participant.e.s s'offrent à vous<sup>12</sup>. Recherchez des certifications connues telles que [Gold Standard](#) ou [Verified Carbon Standard](#), des gages d'authenticité et de qualité.

## 6. TRUCS ET ASTUCES

Commencez par réduire : louez au lieu d'acheter. Vous pouvez mettre sur pied un partenariat avec votre arrondissement pour des prêts de matériel. Ne vous procurez que ce qui est nécessaire et seulement en quantité requise pour ne pas avoir de pertes. Vous pouvez aussi faire des achats groupés avec d'autres organisations et vous partager le matériel et les équipements.

Annoncez clairement que votre événement s'engage à compenser toutes les émissions de GES liées à l'organisation. Affichez, idéalement sur un tableau lavable, l'ensemble des gestes posés pour réduire l'empreinte de l'événement. Votre engagement en TÉ doit être mentionné dans votre matériel promotionnel et lors des allocutions officielles.

### A. OPÉRATIONS DE PROPRETÉ

À la fin de l'activité de corvée de propreté, penser à récupérer le matériel réutilisable en vue d'une prochaine corvée : gants, t-shirt, etc. Assurez-vous que les matières recyclables sont bien séparées des déchets pour être par la suite récupérées. Retournez les contenants consignés récoltés! Communiquez par la suite aux participant.e.s de la corvée de propreté le montant amassé ainsi que le nom et la mission de l'organisme de bienfaisance qui recevra le don.

---

12. Consulter la liste des organismes offrant un service de compensation des GES en Annexe 1.

## B. BRADERIES

Installez des boîtes de partage de sacs réutilisables usagés sur l'avenue commerciale, ainsi les consommateurs qui ont oublié d'apporter des sacs réutilisables pour leurs achats pourront aisément s'en procurer. Si possible, faites la promotion des produits et commerces écoresponsables lors de l'événement.

## C. OPÉRATIONS DE VERDISSEMENT

Le verdissement est une excellente occasion d'impliquer la communauté! Plusieurs organisations cherchent des opportunités de développer l'esprit d'équipe chez leur personnel. La plantation de végétaux représente une opportunité de créer des liens entre les membres d'une organisation et d'avoir un impact positif sur son milieu de vie.

Privilégiez les espèces indigènes et plantez une grande diversité d'espèces. Assurez-vous qu'un plan d'entretien des végétaux est en place, ils requièrent des soins et un arrosage fréquent surtout la première année de plantation. Consultez [Espace pour la vie](#) pour des conseils pratiques sur le jardinage écologique et le choix de végétaux qui contribuent à la richesse de la biodiversité de Montréal.

Si vous ne savez pas par où commencer, contactez des organismes spécialisés en verdissement comme la [Soverdi](#) (spécialisé dans les arbres) ou votre [éco-quartier](#), ils pourront vous informer sur les programmes de subvention existants et vous assister dans la réalisation de votre projet.

## D. PARADES

Évitez la distribution d'items à usage unique comme des ballons ou des petits drapeaux. Assurez-vous que vos chars allégoriques soient électriques, hybrides ou encore mieux propulsés par le transport actif.

## E. CUISINE DE RUE

Il existe toute une gamme d'actions qui permettront de rendre la cuisine de rue plus verte. Par exemple, vous pouvez utiliser pour votre événement des verres réutilisables comme ceux d'[Écocup](#). Autre idée, offrez une réduction sur le prix d'une consommation à chaque personne qui fait remplir son verre réutilisable de nouveau. Pour éviter que les participant.e.s quittent le site avec leur verre réutilisable, faites leur payer une consigne sur chaque verre utilisé. Lors du retour des verres, donnez la possibilité d'offrir le montant de la consigne à un organisme de bienfaisance local. Par exemple, indiquez que

le montant de la consigne de tous les verres déposés dans un contenant situé près de la sortie du site sera remis à un organisme de bienfaisance que vous aurez préalablement choisi.

Demandez-vous également s'il est possible d'utiliser des contenants consignés pour la nourriture à emporter qu'il serait possible de rapporter après utilisation à un endroit prévu à cet effet afin de pouvoir les nettoyer et réutiliser. En dernier lieu, utilisez les contenants recyclables, mais assurez-vous d'avoir suffisamment de bacs pour les récupérer et des personnes sur le site pour aider avec le tri des matières.

## F. COLLECTES DE FONDS

Sollicitez vos généreux donateurs par voie électronique. Offrez-leur de faire un don en ligne, par exemple par texto, [CanaDon](#) ou virements électroniques. Évitez les envois postaux.

## G. ANIMATIONS

Évitez l'utilisation de pyrotechnique ou de machines à fumée. Louez ou empruntez le plus possible le matériel et les équipements. [Écoscéno](#), par le biais de sa boutique en ligne, remet en circulation plusieurs items ayant un fort potentiel de réemploi dans des productions culturelles comme des accessoires, décors et matériaux.

## H. RÉUNIONS

Après être passé à l'action pour réduire les émissions de GES liées au transport des participant.e.s à votre réunion et leur avoir servi un lunch bio local et zéro déchet, que pouvez-vous faire de plus? Vous pouvez faire de votre réunion un événement zéro papier! Utilisez un nuage ou un serveur pour partager tous les documents nécessaires à la réunion.

En étant stockées en ligne dans un espace unique et sécurisé, les participant.e.s peuvent transporter partout avec eux, consulter et annoter toutes les dernières versions des documents de la réunion sur leurs appareils électroniques. En ayant la possibilité d'examiner tous les documents avec un outil pratique pour effectuer des recherches, les participant.e.s pourront mieux se préparer et ainsi prendre des décisions plus rapides lors des réunions.

## 7. QUE FAIRE AVEC SES SURPLUS ALIMENTAIRES?

Évitez de produire des résidus alimentaires en ayant une bonne compréhension des besoins et des préférences de vos participant.e.s. Choisissez un menu qui repose sur peu d'ingrédients pouvant être combinés de plusieurs façons savoureuses. Si la nourriture doit être préparée longtemps à l'avance, évitez les aliments qui déperissent rapidement.

Assurez-vous d'avoir une entente avec une organisation de bienfaisance locale à qui vous porterez vos restants. Vous pouvez également inviter vos participant.e.s à apporter des contenants réutilisables pour rapporter des restants avec eux.

## 8. RÉFÉRENCES, EXEMPLES ET OUTILS

**Le Conseil québécois des événements écoresponsables (CQEER)** a recensé une liste de guides gratuits afin de vous aider à mettre en œuvre des mesures écoresponsables dans vos événements.

<https://evenementecoresponsable.com/guides-et-ressources/>

# CHAPITRE 6

## INTÉGREZ DES CRITÈRES D'APPROVISIONNEMENT RESPONSABLE À VOS ACHATS DE BIENS ET SERVICES

### 1. COMMENT ÉLABORER SA POLITIQUE D'APPROVISIONNEMENT RESPONSABLE?

Pour réellement intégrer la transition écologique à vos opérations courantes, vous devez faire affaire avec des entreprises qui limitent leur impact sur l'environnement. Tout achat de biens ou de services a un impact environnemental. La vidéo *The story of stuff*<sup>13</sup> illustre efficacement les impacts de la consommation, vous pouvez l'utiliser pour sensibiliser votre équipe et vos fournisseurs.

Comment connaître l'impact environnemental de la production de biens et de services? L'analyse du cycle de vie (ACV) peut vous aider, il s'agit d'une méthode qui permet d'évaluer les impacts environnementaux associés à toutes les étapes de la vie d'un produit, c'est-à-dire de l'extraction des matières premières à l'élimination ou au recyclage, en passant par le traitement des matériaux, la fabrication, la distribution, l'utilisation, la réparation et l'entretien. L'objectif premier de cette méthode est de réduire l'impact environnemental des produits et des services en permettant de faire des choix éclairés.

Avant de vous doter d'une politique d'achat responsable<sup>14</sup>, vous avez besoin de connaître les besoins d'approvisionnement de votre SDC. Pour y parvenir, nous vous proposons de suivre les 8 étapes suivantes<sup>15</sup>:

1. Faites l'inventaire de vos besoins;
2. Définissez votre motivation;
3. Priorisez les achats;
4. Définissez vos objectifs et indicateurs de succès;
  - a. % visé d'achat de produits locaux;
  - b. Cessez d'acheter des produits contenant des produits chimiques nocifs pour l'environnement;
  - c. Privilégiez l'achat des produits ayant une certification environnementale et sociale reconnue;
  - d. Appuyez les entreprises d'économie sociale et les coopératives;
  - e. Achetez des produits organiques préférablement locaux;

---

13. Version sous-titrée en français : <https://vimeo.com/6649670>

14. Pour en savoir plus : <https://www.ciso.qc.ca/wordpress/wp-content/uploads/guideparweb1.pdf>

15. Source: Green Your Business: Toolkit for Tourism Operators.

- f. Évaluez si les produits déjà utilisés sont bons pour l'environnement et socialement responsables;
  - g. Achetez en vrac ou en grosse quantité.
5. Développez des critères d'achat responsables qui encadreront le processus de décision;
  6. Développez des stratégies d'implantation;
  7. Adoptez un échéancier réaliste;
  8. Identifiez un.e champion.ne dans votre équipe qui sera responsable de l'implantation.

► **Privilégiez l'achat local et responsable**

En prenant en compte des émissions de GES liées au transport, il vous arrivera régulièrement de privilégier l'achat local de produits et de services qui émettent souvent moins de GES. Vos décisions d'acheter doivent prendre en compte des dimensions humaines et environnementales des produits et services que vous consommez. Vos choix de consommation doivent être bons pour l'environnement tout en étant éthiques. En utilisant ainsi votre pouvoir d'achat, vous supportez les commerces locaux (si possible) et équitables tout en réduisant les impacts environnementaux de vos achats.

Connaissez-vous le mouvement L'économie sociale, j'achète? Dans le cadre de cette initiative, les entreprises d'économie sociale se mobilisent pour développer leurs relations d'affaires auprès des grandes organisations des secteurs public et privé. S'approvisionner auprès de ces entreprises, c'est à la fois avoir accès à des produits et services de qualité à un prix juste, soutenir l'achat local, contribuer au développement de la collectivité et s'assurer de retombées sociales et économiques.

## 2. RÉFÉRENCES, EXEMPLES ET OUTILS

### **Guide de mise en place d'une politique d'achat responsable**

<https://www.ciso.qc.ca/wordpress/wp-content/uploads/GuidePARweb.pdf>

### **STM : Approvisionnement responsable | Guide des certifications**

[http://www.stm.info/sites/default/files/pdf/fr/cert\\_resp.pdf](http://www.stm.info/sites/default/files/pdf/fr/cert_resp.pdf)

### **L'économie sociale, j'achète!**

<https://economiesocialejachete.ca>



**L'Espace québécois de concertation sur les pratiques d'approvisionnement responsable (ECPAR)** est un réseau de leaders de l'approvisionnement durable. Vous trouverez pour vous aider sur leur site des fiches synthèses comprenant les critères prioritaires (dont les certifications environnementales) à utiliser pour faire des achats responsables.  
<https://www.ecpar.org/en/fiche-synthese-criteres-prioritaires-0#Alimentation>

**Exemple de fiche-guide produite par l'ÉTS sur l'achat responsable** d'articles et vêtements promotionnels.

<https://www.etsmtl.ca/Services/dd/Initiatives-pour-un-campus-durable/Achats-et-evenements-ecoresponsables/Fiche-guide-achats-responsables.aspx>

**Le CIRAI** est un centre d'expertise sur le cycle de vie reconnu à l'échelle internationale, situé à Montréal, au Canada.

<http://www.ciraig.org/>

► Exemples de politiques

**Politique d'approvisionnement responsable et équitable de la Ville de Montréal**

[http://ville.montreal.qc.ca/pls/portal/docs/page/librairie\\_fr/documents/politique\\_approvisionnement.pdf](http://ville.montreal.qc.ca/pls/portal/docs/page/librairie_fr/documents/politique_approvisionnement.pdf)

**METRO : Cadre directeur d'approvisionnement responsable**

[https://corpo.metro.ca/userfiles/file/PDF/Rapport-Annuel/2017/fr/cadre-directeur-ar\\_31janvier2017.pdf](https://corpo.metro.ca/userfiles/file/PDF/Rapport-Annuel/2017/fr/cadre-directeur-ar_31janvier2017.pdf)

**Fondation MTL INC : Politique d'achat responsable**

[https://old.montrealinc.ca/sites/default/files/politique\\_dachat\\_responsable\\_fm.pdf](https://old.montrealinc.ca/sites/default/files/politique_dachat_responsable_fm.pdf)

**Sépaq : Politique d'achats écoresponsables**

[https://www.sepaq.com/resources/docs/org/org\\_pol\\_achat\\_eco.pdf](https://www.sepaq.com/resources/docs/org/org_pol_achat_eco.pdf)

**Palais des Congrès de Montréal : Politique d'approvisionnement écoresponsable**

<https://congresmtl.com/wp-content/uploads/2017/01/POL-44-12-Politique-approvisionnement-ecoresponsable-V161215.pdf>

# CHAPITRE 7

## AMÉLIOREZ VOTRE GESTION DES MATIÈRES RÉSIDUELLES À LA SDC

### 1. CARACTÉRISATION ET COLLECTE DES DÉCHETS

La première étape est d'identifier quels sont les services de collecte des matières résiduelles dans votre arrondissement ou votre immeuble : recyclage, matières organiques, résidus domestiques dangereux, meubles, etc. Quelles matières sont acceptées? Quel est l'emplacement des points de dépôt? Quelle est la fréquence des collectes?

Pour les besoins de collecte non desservis, contactez des compagnies de collectes fiables ayant une bonne réputation : sélectionner votre fournisseur en vous basant sur le type de matériel collecté, la fréquence des collectes, les quantités acceptées et le prix demandé.

Afin de dresser un portrait de votre situation, comptez le nombre de sacs de poubelle que votre organisation produit par semaine. Inspectez visuellement les matières résiduelles, les bacs de recyclage et de compostage pour identifier tout ce qui peut être éliminé. Portez attention aux problèmes de contamination, par exemple, si des matières organiques se retrouvent dans le bac de recyclage ou dans la poubelle. Est-il possible de réduire la quantité de déchets ultimes envoyés à l'enfouissement? Fixez-vous un objectif de réduction réaliste et donnez-vous les moyens de l'atteindre.

### 2. UNE SDC ZÉRO DÉCHET

Évaluez la quantité de matières résiduelles présentement envoyée à l'enfouissement. Est-ce qu'une partie de ces matières pourrait être éliminée à la source? En d'autres mots, en avez-vous vraiment besoin? Existe-t-il des alternatives? Est-ce qu'une partie des matières pourrait être réutilisée? Finalement, est-ce qu'une partie de la matière pourrait être réacheminée vers le recyclage ou la collecte des matières organiques? En vous posant toutes ces questions, vous utilisez la hiérarchie des 3RV pour guider vos actions.



Le 3RV est une abréviation des mots suivants : réduction à la source, réemploi, recyclage et valorisation. C'est une façon de prioriser vos actions pour gérer vos matières résiduelles de façon à maximiser l'impact positif de vos gestes.

La hiérarchie du 3RV permet de réduire la perte des ressources naturelles tout en réduisant les émissions de gaz à effet de serre générées par le transport des matières résiduelles et la décomposition dans les sites d'enfouissement.

Assurez-vous d'avoir au bureau un équipement de collecte sélective (bacs) qui corresponde réellement à vos besoins : esthétique, volume, poids et facilité d'utilisation. Encouragez les personnes à utiliser adéquatement cet équipement grâce à une signalisation claire rappelant les matières acceptées. En concentrant en un même endroit tout votre équipement de collecte sélective clairement identifié, vous rappelez à votre équipe et vos visiteurs quelles sont les alternatives à la poubelle et vous les incitez à les utiliser.

Savez-vous où et comment vous départir des produits dont vous n'avez plus besoin? L'application en ligne [Ca va où?](#) de RECYC-QUÉBEC répond rapidement à vos questions et vous aide à bien trier les produits destinés à l'écocentre, à un point de dépôt, au bac de recyclage, au bac de compostage ou à la poubelle.

## A. RÉDUIRE À LA SOURCE

Commencez par identifier des actions concrètes de réduction à la source et de réutilisation faciles à mettre en place. Réduire est l'étape la plus importante du 3RV parce qu'elle implique de réfléchir à sa consommation dans le but d'éliminer tout ce qui n'est pas essentiel. Gardez toujours en tête que le déchet le plus facile à gérer est celui qui n'a jamais été créé. En réduisant sa consommation, on réduit son utilisation des ressources naturelles et d'énergie et on génère automatiquement moins de déchets.

Il existe une multitude de façons de réduire à la source, comme en évitant l'utilisation de produits à usage unique. Pour réduire votre utilisation d'emballage, prenez l'habitude d'acheter des produits en grand format, sous forme concentrée et choisissez des produits sans emballage ou avec un emballage recyclable.

## B. RÉUTILISER

Réutiliser signifie trouver une deuxième vie à vos objets. Réparer un bien, acheter des objets usagés ou trouver différents usages à un objet en sont quelques exemples concrets. La réutilisation aide à préserver les ressources

naturelles et à redistribuer les biens par la vente d'objets usagés ou de dons. Pensez à donner vos meubles et électroniques lorsqu'ils peuvent encore servir.

### C. RECYCLER

Recycler signifie transformer des matières résiduelles dans le but de créer de nouveaux produits plutôt que d'utiliser des ressources premières.

### D. VALORISER

Valoriser signifie réutiliser un résidu, un déchet, un produit usagé, soit aux fins de production énergétique ou de biodégradation, soit en vue de sa transformation pour la fabrication de nouveaux produits. Le compostage ou la biométhanisation sont des exemples de valorisation de la matière organique.

## 3. ÉLECTRONIQUES

Cette famille de produits inclut tout type d'ordinateurs, écrans et périphériques comme les scanners, imprimantes, télévisions et téléphones. Ces appareils contiennent plusieurs substances toxiques comme le mercure, plomb, cadmium et béryllium. Ces substances posent, si vous n'en disposez pas adéquatement, un réel danger à la santé humaine et à l'environnement. Les métaux lourds peuvent causer de graves problèmes de santé, particulièrement au système nerveux et au foie.

Il est possible de réduire le nombre de produits électroniques en circulation en vous assurant que vous avez clairement identifié vos réels besoins et que les biens achetés y répondent adéquatement. Privilégiez, lors de vos achats, les électroniques usagées ou qui peuvent être mises à jour et réparées.

Lorsque viendra le moment de disposer de vos électroniques, commencez par réfléchir à une façon de les réutiliser. Il existe plusieurs organisations qui récupèrent les électroniques pour ensuite les remettre en circulation. Faites appel à des [entreprises de réemploi approuvées](#). Si la réutilisation est impossible, recyclez vos électroniques!

L'Association pour le recyclage des produits électroniques (ARPE) fait uniquement affaire avec des recycleurs audités et approuvés en vertu du [Programme de qualification des recycleurs](#) (PQR), un programme conçu par l'industrie des produits électroniques afin de garantir que les électroniques soient recyclées de façon sûre et écologiquement responsable. Au Québec, les consommateurs et les entreprises peuvent recycler leurs

produits électroniques en fin de vie utile gratuitement, en apportant tout simplement leurs vieux produits à un point de [dépôt officiel de l'ARPE](#).

## 4. DISPOSEZ DES MATIÈRES DANGEREUSES

Un résidu domestique dangereux (RDD) est une matière qui représente un risque pour la santé ou l'environnement. La matière peut être gazeuse, inflammable, toxique, corrosive ou encore explosive. En voici quelques exemples :

- ▶ Huiles (moteur, entretien);
- ▶ Graisse;
- ▶ Matières contenant des polychlorobiphényles (PCB), aussi appelés biphényles polychlorés (BPC), ou encore parfois improprement dits «pyralènes».

### A. PEINTURE

Plusieurs produits que l'on retrouve dans la composition chimique de la peinture ont un potentiel de danger pour la santé et l'environnement, voilà pourquoi il est important d'en disposer de façon sécuritaire. Mentionnons que la composition chimique des peintures varie, il existe sur le marché des alternatives de peintures plus écologiques, par exemple les [peintures recyclées](#) ou non toxiques.

Que vos contenants soient vides ou non, vous pouvez vous rendre dans l'un des [1200 points de dépôt](#) au Québec afin de disposer sécuritairement de vos résidus de peinture. La Société québécoise de gestion écologique de la peinture ([Éco-Peinture](#)) est l'organisme de gestion reconnu par RECYC-QUÉBEC pour mettre en œuvre et exploiter le programme de récupération et de valorisation.

Lorsque vous retournez vos restes de peinture, assurez-vous de garder le produit dans son contenant d'origine avec l'étiquette. **Ne combinez jamais des restes de peinture entre eux ou avec d'autres substances.** Assurez-vous que les contenants de peinture sont bien scellés.

Pour en savoir plus :

[www.recyc-quebec.gouv.qc.ca/entreprises-organismes/mieux-gerer/responsabilite-elargie-producteurs/peintures](http://www.recyc-quebec.gouv.qc.ca/entreprises-organismes/mieux-gerer/responsabilite-elargie-producteurs/peintures)

## B. PILES ET BATTERIES

Les piles et les batteries sont d'apparence inoffensive, mais sont considérées comme des RDD. En effet, certains métaux lourds qui les composent sont réactifs et corrosifs et constituent des contaminants lorsqu'ils sont enfouis ou rejetés dans l'environnement. Il faut donc éviter de les mettre dans le bac de récupération des matières recyclables et dans les déchets.

Au Québec, les piles et batteries sont gérées essentiellement par le biais de la REP (responsabilité élargie des producteurs). [Appel à Recycler](#) est l'organisme de gestion reconnu par RECYC-QUÉBEC responsable de la récupération et de la valorisation de ces produits, consultez leur site web pour connaître les points de dépôts.

## C. FLUOCOMPACTS ET NÉONS

Le principal enjeu entourant les lampes au mercure provient du fait que le mercure est toxique et représente une menace pour la santé humaine et l'environnement. Il faut par conséquent être prudent pour éviter d'y être exposé. Cet élément est toujours présent, car il est essentiel dans le fonctionnement de ce type de lampe. Intactes, les lampes ne présentent aucun danger pour la santé ou l'environnement. Si elles sont brisées, il est important de consulter le site Internet de [Recycfluor](#) et de respecter les directives d'Environnement Canada pour réduire les risques pour la santé associés à l'exposition au mercure. Pour trouver le point de dépôt le plus près, visitez leur site web.

## 5. RÉFÉRENCES, EXEMPLES ET OUTILS

### Compost Montréal

[www.compostmontreal.com](http://www.compostmontreal.com)

### Plan directeur de gestion des matières résiduelles de l'agglomération de Montréal 2020-2025

[PDGMR\\_PLANACTION\\_VF.PDF \(montreal.qc.ca\)](#)

### Recyc-Québec : Ça va où ?

[www.recyc-quebec.gouv.qc.ca/points-de-recuperation](http://www.recyc-quebec.gouv.qc.ca/points-de-recuperation)

## **Recyc-Québec : fiches d'information sur les produits de la collecte sélective**

[www.recyc-quebec.gouv.qc.ca/entreprises-organismes/collecte-selective/fiches-produits](http://www.recyc-quebec.gouv.qc.ca/entreprises-organismes/collecte-selective/fiches-produits)

## **Éco-peinture**

[www.ecopeinture.ca/](http://www.ecopeinture.ca/)

## **Société de gestion des huiles usagées**

[www.soghu.com](http://www.soghu.com)

## **Société de recyclage des piles rechargeables**

<http://www.rbrc.org/french/>

**TerraCycle** est une compagnie qui se spécialise dans la récupération des matières dites non recyclables<sup>16</sup>, voici quelques exemples des matières acceptées :

- ▶ Les pichets, distributeurs, bouteilles, systèmes de filtration sur robinet, filtres et leurs emballages de marque [Brita®](#);
- ▶ Toutes les marques de stylos, porte-mines, marqueurs, surligneurs, marqueurs permanents et leurs capuchons;
- ▶ Toutes les marques de contenants d'entreposage d'aliments en plastique et en verre;
- ▶ Les aérosols, produits désodorisants et d'entretien ménager de marque [Febreze](#) ;
- ▶ Les capsules [Nespresso](#) usagées;
- ▶ Les mégots éteints, les filtres de cigarettes, les mégots de cigares, l'emballage en plastique du paquet, la feuille d'aluminium à l'intérieur des paquets, le papier à rouler et les cendres;
- ▶ Téléphones portables ordinaires, téléphones intelligents, iPhone, certaines cartouches jet d'encre (pour les imprimantes HP et Canon seulement), ordinateurs portables, ordinateurs notebook, netbooks et iPad.

---

16. Consultez leur site web pour connaître le détail de chaque programme.

# CHAPITRE 8

## RÉDUISEZ LES IMPACTS DES TRANSPORTS DES MEMBRES DE VOTRE ÉQUIPE

### 1. TRANSPORT DES MEMBRES DE VOTRE ÉQUIPE

Près de la moitié, des émissions de gaz à effet de serre du Québec proviennent du secteur des transports<sup>17</sup>. Les déplacements des employé.e.s et ceux des visiteurs génèrent des GES. Vous pouvez les encourager à réduire leurs émissions de GES en utilisant des modes de transport durables comme le transport collectif, le covoiturage, la marche ou la bicyclette. Les possibilités d'incitatifs sont multiples : le remboursement des frais d'adhésion à BIXI, l'abonnement à des plateformes d'autopartage ou de covoiturage. Naturellement, les infrastructures nécessaires pour ces changements de modes de déplacements doivent être facilement accessibles.

Plutôt que de soutenir financièrement l'auto solo, pourquoi ne pas fournir un incitatif financier aux employé.e.s qui utilisent le transport collectif ou actif ? Donnez-leur le choix entre un rabais sur le transport collectif ou une allocation annuelle pour leur transport actif.

Lorsque vous expliquez votre politique de remboursement des déplacements à l'équipe, rappelez aux automobilistes les bénéfices économiques et environnementaux de [l'écoconduite](#). Réduire sa consommation énergétique est aussi avantageux pour le portefeuille que pour l'environnement. Par exemple, saviez-vous que les démarrages en trombe et les freinages brusques ne réduisent la durée d'un déplacement que de 4 %, mais augmentent la consommation d'essence de 39 %?

Afin de planifier vos déplacements en ville, pourquoi ne pas utiliser une application mobile de navigation GPS? Celle-ci vous permettra de gagner du temps en choisissant un itinéraire qui évite les zones de ralentissement : embouteillages, accidents et travaux en cours. Il existe plusieurs applications gratuites d'aide à la navigation, par exemple [Google Maps](#) ou encore [Waze](#), dans lesquelles vous trouverez l'information concernant les principales entraves à la circulation de la Ville de Montréal. La communauté des utilisateurs participe à la mise à jour des informations, vous pouvez donc aussi y contribuer en signalant un incident ou une entrave repérée sur votre chemin!

---

17. <https://fr.davidsuzuki.org/projet/transports-durables/>



Offrez la possibilité d'effectuer du télétravail! Cela réduit les déplacements des membres de l'équipe en leur permettant de travailler de la maison. Cette option facilite la conciliation travail-famille en réduisant le temps passé dans les transports et en offrant une plus grande flexibilité dans l'organisation de son horaire de travail.

## A. INCITATIFS POUR ÉVITER L'AUTO-SOLO AU TRAVAIL

Le covoiturage peut-être un choix économique et environnemental, particulièrement pour les membres de l'équipe devant parcourir de longues distances et ayant un accès restreint au transport collectif. Partager un véhicule avec une ou plusieurs personnes aide à réduire la congestion routière. De plus, considérant qu'un véhicule de taille moyenne coûte environ 0,52 \$ par kilomètre<sup>18</sup>, vous économiserez en partageant les frais de conduite avec les passagers. Pour inciter l'équipe au covoiturage, offrez un abonnement à une plateforme de covoiturage.

### ► Transport en collectif

Saviez-vous que la Société de transport de Montréal (STM) offre des incitatifs financiers à utiliser leurs services de transport en collectif aux individus et aux organisations?

En vous abonnant au programme [OPUS & Cie](#) (STM), vous encouragez l'utilisation du transport collectif auprès des membres de l'équipe. Si vous vous engagez à payer une partie de l'abonnement annuel des membres de l'équipe, la STM s'engage à octroyer aussi une réduction.

### ► Transport actif

Le transport actif comprend la marche, le vélo, la course, etc. Bref, tout ce qui implique l'énergie du corps pour avancer. En planifiant ses déplacements à l'avance et en cherchant les options à proximité, il devient facile de troquer l'automobile pour le vélo ou la marche à quelques reprises dans la semaine.

En plus, d'être bénéfique pour la santé et le portefeuille, ce mode de déplacement est parfois même plus efficace pour des distances de 5 km et moins. Encouragez les déplacements à vélo en proposant des mesures incitatives afin de devenir une option compétitive par rapport aux autres modes de transport. Voici quelques exemples d'incitatifs pour encourager le transport actif :

---

18. Source : [www.cag.ca/fr/ecoconduite/](http://www.cag.ca/fr/ecoconduite/)

- ▶ Une mise au point printanière gratuite pour les membres de l'équipe qui se rendent à vélo au travail;
- ▶ Allocation pour les déplacements journaliers. Une somme fixe octroyée aux personnes qui se déplacent à vélo à partir de leur domicile vers leur lieu de travail. Cela peut être une allocation quotidienne, hebdomadaire, mensuelle ou annuelle, au choix de l'employeur. Offrez au minimum la même somme que dans le cas d'une indemnité pour un déplacement en voiture;
- ▶ Indemnité de stationnement (parking cash-out), il s'agit d'une somme
- ▶ D'argent remise à un membre de l'équipe qui renonce à son stationnement automobile gratuit. Cette place de stationnement peut donc être utilisée (louée ou achetée) par quelqu'un d'autre;
- ▶ Remboursement des frais d'équipement;
- ▶ Retour à la maison garanti par taxi en cas d'urgence;
- ▶ Mettre à la disposition de l'équipe du matériel de réparation de bicyclettes. Lorsque cela est possible, pour encourager les déplacements à vélo, aménagez des espaces de stationnement pour les bicyclettes et des douches.

## B. DÉPLACEMENTS PROFESSIONNELS

Lorsqu'il est impossible de se rencontrer par téléconférence, essayez de regrouper vos rencontres dans une même journée pour minimiser les déplacements. Pour toute rencontre à proximité des bureaux, le déplacement devrait se faire à pied ou à vélos. Pensez à partager un abonnement Bixi! Pour les déplacements sur de plus longues distances, le transport collectif est à privilégier. Pour faciliter les déplacements des membres de l'équipe, ayez des tickets prépayés pour le transport collectif.

Pour les déplacements interprovinciaux, utilisez le train, l'autobus voyageur ou le covoiturage. Dépendamment de votre destination, il est souvent plus avantageux de prendre le train que l'avion, que ce soit pour le portefeuille ou le temps de déplacement, car l'avion comprend généralement un temps d'attente plus long.

Si vous devez louer un véhicule, privilégiez les compagnies de location qui offrent des véhicules électriques ou hybrides.

## 2. COMPENSATION DES GES

Qu'est-ce que la compensation des GES? C'est une unité de mesure correspondant à une tonne d'équivalent CO<sub>2</sub>. Cette mesure est calculée pour faciliter les transactions visant à réduire l'impact des activités humaines sur le climat.

Quel que soit le type de compensation que vous choisissiez, avant de déboursier, assurez-vous que les crédits que vous achetez sont directement versés aux projets et qu'ils sont nécessaires à leur réalisation. Recherchez des certifications connues telles que [Gold Standard](#) ou [Verified Carbon Standard](#). Plusieurs choix d'organismes s'offrent à vous pour compenser vos GES<sup>3</sup>.

### 3. RÉFÉRENCES, EXEMPLES ET OUTILS

#### **L'Autorité régionale de transport métropolitain (ARTM)**

[ARTM – À propos](#)

#### **BIXI**

<https://www.bixi.com/>

#### **Certification environnementale des ateliers de services automobiles**

[www.cleverte.org](http://www.cleverte.org)

#### **Communauto**

<http://www.communauto.com/>

#### **Fonds d'action québécois pour le développement durable**

[Calculateur des émissions de GES](#), utilisez le calculateur développé par le Fonds d'action québécois pour calculer les émissions de gaz à effet de serre (GES) associées à trois secteurs d'activités: les transports, les matières résiduelles et les bâtiments, et ce, dans un contexte québécois.

---

19. Vous trouvez une liste non exhaustive à l'Annexe 1.

### **Société de transport de Montréal (STM)**

[stm.info/fr](http://stm.info/fr)

### **Transport en train**

[www.viarail.ca](http://www.viarail.ca)

### **Ville de Montréal : Info-déplacement**

[ville.montreal.qc.ca/portal/page?\\_pageid=8957,99645814&\\_dad=portal&\\_schema=PORTAL](http://ville.montreal.qc.ca/portal/page?_pageid=8957,99645814&_dad=portal&_schema=PORTAL)

# CHAPITRE 9

## COMMUNIQUEZ ET MOBILISEZ POUR MULTIPLIER LES INITIATIVES

### 1. COMMUNIQUEZ VOTRE ENGAGEMENT AUPRÈS DE VOS MEMBRES

La meilleure façon de communiquer votre engagement est d'être exemplaire. Lors des réunions et des communications avec les membres, assurez-vous de :

- ▶ Partager vos objectifs environnementaux;
- ▶ Partager les actions mises en place pour les atteindre;
- ▶ Impliquer activement, si possible, les membres dans l'atteinte des résultats;
- ▶ Faire des suivis auprès des membres sur les progrès réalisés;
- ▶ Partager votre expérience afin de favoriser la reproduction des réussites. Les membres de votre SDC sont intéressés par l'économie circulaire, mais ne savent pas par où commencer. Voici quelques exemples d'initiatives que vous pouvez mettre en place pour favoriser leur passage à l'action :
- ▶ Informez vos membres sur les possibilités de financement relatives à l'économie circulaire;
- ▶ Relayez ou offrez des formations;
- ▶ Sondez vos membres pour connaître leurs intrants et leurs extrants;
- ▶ Favorisez les maillages, les déchets de l'un peuvent devenir les ressources de l'autre;
- ▶ Identifiez les possibilités de mutualisation pour partager les coûts et les ressources afin de réduire votre empreinte environnementale et économiser;
- ▶ Documentez et diffusez les succès de vos membres.

Vos engagements doivent être clairement visibles sur tous vos outils de communications. Vous pouvez, par exemple, indiquer votre engagement dans votre signature électronique.

## 2. IMPLIQUEZ VOTRE ÉQUIPE DANS LA DÉMARCHE DE TRANSITION ÉCOLOGIQUE

### ► Comité vert

La création d'un comité vert constitué d'employé.e.s ou de membres<sup>20</sup> de la SDC facilite grandement l'application de votre plan d'action en TÉ. L'important est que le comité participe activement au processus de TÉ. Un processus inclusif qui doit offrir la possibilité à tout l'équipe de s'impliquer.

La présence de la direction au comité est essentielle pour assurer la pertinence des actions menées. Idéalement, le comité devrait disposer d'un budget annuel. Il doit avoir un mandat clair et approuvé par la direction. Le comité doit être un espace sûr où règne la bienveillance afin de favoriser les échanges d'idées, d'expériences et la coopération entre participant.es. Il a pour fonction d'introduire des idées et de nouvelles façons de faire dans le but d'accélérer la TÉ.

En résumé, les objectifs d'un comité vert sont :

- S'assurer de l'implémentation du plan de TÉ de votre SDC;
- Réduire les impacts négatifs des activités de votre SDC;
- Influencer positivement l'équipe et les partenaires;
- Appliquer les principes de la TÉ dans les activités de votre SDC;
- Transformer les membres de l'équipe en leaders de la TÉ au travail et dans leur vie personnelle.

Le comité devrait commencer par mener des actions simples, comme s'assurer que les consignes du recyclage sont bien comprises par l'équipe, et ensuite s'attaquer à des projets plus ambitieux comme mettre en place des mesures pour favoriser le transport actif et collectif.

Rappelez-vous que former et mobiliser l'équipe est essentiel si vous voulez atteindre votre objectif. Assurez-vous de souligner les efforts et de célébrer les résultats. L'équipe doit être informée en continu des progrès réalisés par la SDC. Finalement, faites reconnaître vos réussites en obtenant une certification environnementale!

## 3. COMMENT COMMUNIQUER AUPRÈS DE SES FOURNISSEURS?

Vous devez absolument informer vos partenaires et vos fournisseurs de votre démarche en TÉ et les encourager à suivre votre exemple. Vous pouvez le faire, par exemple en exprimant clairement vos critères de développement

---

<sup>20</sup>. La composition étant déterminée en fonction des objectifs poursuivis.

durable lors d'un appel à soumission, comme votre préférence pour du papier 100% recyclé. Assurez-vous au moment de signer une entente de services qu'elle répond clairement aux principes du développement durable auxquels vous souscrivez.

#### **4. ÉVÉNEMENTS ÉCORESPONSABLES : SENSIBILISER LES PARTICIPANT.E.S**

Toutes vos activités doivent servir de vitrine à votre engagement environnemental. Vous devez informer vos visiteurs de vos efforts et de votre démarche, que ce soit verbalement ou par l'entremise d'affichages rappelant les comportements appropriés.

N'oubliez pas de mettre de l'avant votre engagement environnemental dans vos communications avec les médias, lors des rencontres d'équipe ou avec les membres, lors de vos prises de paroles publiques ainsi que sur les médias sociaux. Tout support de communication peut représenter une opportunité de promotion de votre engagement, par exemple les documents électroniques ou papiers (le moins possible), les dépliants, infolettres, affiches, présentations PowerPoint, publicités, etc.

Communiquez la nature écoresponsable vos événements en annonçant les objectifs et mesures mises de l'avant sur votre site Internet, sur l'invitation et durant l'événement. Expliquez comment les participant.e.s peuvent contribuer à l'atteinte des objectifs environnementaux, par exemple, en utilisant le transport actif ou collectif pour se rendre à l'événement ou en apportant leur sac d'emplette réutilisable. Si l'événement est de grande envergure, pensez à mettre sur pied une brigade verte pour sensibiliser et accompagner les participant.e.s.

Diffusez un bilan de l'événement pour annoncer les résultats obtenus aux participant.e.s et aux fournisseurs et expliquez comment vous allez compenser les émissions de GES. Finalement, n'oubliez jamais de remercier l'équipe et les participant.e.s pour leurs efforts et souligner les bons coups.

#### **5. COMMENT METTRE DE L'AVANT SON IMPLICATION DANS LA COMMUNAUTÉ?**

Les SDC jouent un rôle de leader dans leur communauté et contribuent grandement à leur épanouissement. Lors de vos activités de communication internes et externes faites des liens explicites entre votre vision de la TÉ et vos activités qu'il s'agisse de :

- ▶ Verdissements de places publiques;
- ▶ Agriculture urbaine;
- ▶ Animations;
- ▶ Opérations de propreté;
- ▶ Collectes de fonds;
- ▶ Arts visuels.

Tous ces exemples d'activités améliorent la qualité de vie de votre communauté et peuvent facilement s'inscrire dans une démarche de TÉ. En communiquant vos réalisations, vous démontrez votre exemplarité et votre engagement dans votre communauté tout en alimentant la fierté votre équipe de faire partie de votre SDC.

Quelle que soit l'activité dont vous voulez faire la promotion, quelques règles s'imposent pour connecter avec votre public. Vous devez raconter de façon dynamique comment votre organisation contribue à la TÉ et agit pour compenser les effets néfastes de ses activités sur l'environnement. Soyez inspirant.e, expliquez comment vous avez surmonté les obstacles et trouvé des solutions innovantes. Assurez-vous que votre message soit clair et accessible.

## 6. RÉFÉRENCES, EXEMPLES ET OUTILS

***United Nations Environment Programme : Communicating Sustainability. How to produce effective public campaigns.***

<https://www.unep.org/resources/report/communicating-sustainability-how-produce-effective-public-campaigns>



# CHAPITRE 10

## TROUVEZ LES FINANCEMENTS ET LES CERTIFICATIONS ACCESSIBLES AUX SDC

### 1. MESUREZ VOS PROGRÈS

Les grilles d'autoévaluation du [BNQ 2100](#) servent à évaluer sommairement les pratiques de développement durable d'une organisation. Elles sont offertes tout à fait gratuitement, elles vous permettront de suivre l'avancement de vos progrès.

### 2. PARTENAIRES FINANCIERS POTENTIELS

[Ville de Montréal](#), surveillez les enveloppes disponibles.

#### FÉDÉRAL

##### [Fonds d'action pour le climat](#)

Le nouveau Fonds d'action et de sensibilisation pour le climat permettra de soutenir des projets réalisés au Canada qui aident à réduire les émissions de gaz à effet de serre au pays.

#### PROVINCIAL ET PARAPUBLIC

[Le Fonds Écoleader](#), un appui ciblé et stratégique pour accélérer votre passage à l'action. Jusqu'en septembre 2022, une aide financière est offerte aux entreprises qui souhaitent engager des expert.e.s, afin de les aider à mettre en place des pratiques écoresponsables ou à se préparer à l'acquisition de technologies propres.

[Le Fonds climat du Grand Montréal](#) vise à participer à la mise en œuvre et à la commercialisation de solutions innovantes notamment en économie circulaire et pour le zéro déchet.

### Fonds d'initiative et de rayonnement de la métropole

Programme général dont l'admissibilité d'un projet est déterminée en fonction des priorités sectorielles ou régionales.

### Les aides financières de RECYC-QUÉBEC

Elles sont offertes aux entreprises et organismes de divers secteurs d'activités pour soutenir financièrement leurs activités dans le but d'encourager une gestion responsable des matières résiduelles.

### Programme Solutions efficaces – bâtiments commerciaux et institutionnels

Hydro-Québec veut inciter ses clients d'affaires commerciaux, institutionnels et industriels, installés au Québec, à miser sur l'Efficacité énergétique. Elle offre donc, dans le cadre du Programme, un appui financier à ceux qui souhaitent réaliser des projets d'efficacité énergétique admissibles. Le Programme s'applique tant aux bâtiments existants qu'aux nouveaux bâtiments.

## 3. CERTIFICATIONS

L'[Approche BNQ 21000](#) propose un guide normatif (Norme BNQ 21000) et une méthodologie d'application (Méthode BNQ 21000) et a pour but de guider et d'outiller les organisations de tous types dans l'adoption progressive des pratiques de gestion durable, ainsi que d'aider à formaliser un dialogue avec leurs multiples parties prenantes. Agissant en tant que mécanisme d'adaptation, l'Approche BNQ 21000 donne accès à une suite d'outils de gestion stratégique et s'inscrivant dans une démarche d'amélioration continue clairement définie.

Le [Conseil québécois des événements écoresponsables](#) (CQEER) offre un service de classification écoresponsable selon la norme BNQ 9700-253. Le service comprend un accompagnement dans l'atteinte des exigences générales et particulières de la norme BNQ 9700-253 en gestion responsable d'événements. Le CQEER dispose des droits d'utilisation de l'étiquette de classification du BNQ pour les événements virtuels ou présentiels.

[ICI on recycle +](#), programme de reconnaissance de RECYC-QUÉBEC reconnu à travers le Québec qui a comme objectif d'honorer les organisations proactives et engagées à améliorer leur performance en gestion des matières résiduelles.

La norme [ISO 14001](#) définit les critères d'un système de management environnemental et se prête à la certification. Elle propose un cadre que

les entreprises ou organisations peuvent appliquer pour mettre en place un système efficace de management environnemental. Destinée à tout type d'organisation, quel que soit son secteur d'activité, cette norme peut donner à la direction d'une entreprise, à son personnel et aux parties prenantes extérieures l'assurance que l'impact environnemental fait l'objet de mesures et d'améliorations.

Le [programme de reconnaissance ICI on recycle +](#) de RECYC-QUÉBEC a comme objectif d'honorer les organisations proactives et engagées à améliorer leur performance en gestion des matières résiduelles.

# CONCLUSION

---

Le présent guide vous aura permis de vous familiariser avec les grands principes devant guider votre réflexion et passage à l'action pour faire de votre SDC un modèle d'organisation de la relance verte. Vous avez reçu des conseils et des outils pour vous permettre d'adopter des pratiques écoresponsables dans toutes vos activités. Que ce soit pour l'aménagement de votre bureau afin qu'il soit plus vert, pour le recrutement et la formation d'une équipe championne de la TÉ, pour profiter sagement des opportunités que vous offrent les technologies de l'information et des communications, pour organiser des événements écoresponsables, pour éliminer les objets à usage unique, pour intégrer les critères d'approvisionnement responsable à vos achats de biens et services, pour améliorer votre gestion des matières résiduelles, pour réduire les impacts de vos transports, pour trouver les certifications et les financements accessibles aux SDC afin d'aller plus loin. Mais de tous les conseils de ce guide le plus important à retenir et à mettre en application est de RÉDUIRE!

Tous vos efforts méritent d'être connus et reconnus, voilà pourquoi vous devez documenter et mesurer vos progrès pour ensuite les faire connaître. Ces données vous permettront de constater les bénéfices, tant économiques que pour la collectivité, de vos pratiques écoresponsables. Vous pourrez plus facilement justifier votre démarche et concentrer vos efforts là où il y a le plus de gains à faire. En plus, d'autres organisations pourront profiter de votre expérience en consultant les documents relatant votre progression. N'oubliez jamais que pour mobiliser et multiplier les initiatives écoresponsables, vous devez communiquer votre engagement et vos réussites auprès de vos membres, votre équipe, vos fournisseurs ainsi qu'aux participant.e.s à vos événements.

En misant sur vos apprentissages et sur le soutien de l'ASDCM et de CMTL, vous allez maintenant poursuivre vos actions en étant mieux outillé à instaurer les meilleures pratiques écoresponsables au sein de votre SDC. Vous participez activement à une démarche globale de relance verte. Le guide dont vous terminez présentement la lecture vous permettra de contribuer à l'amélioration de la qualité de vie de vos quartiers et de léguer aux générations futures une métropole encore plus prospère, inclusive et durable. Pour tout ça, merci!

# ANNEXE 1

## Liste d'organismes offrant un service de compensation des GES

Organisation	Ce qu'ils offrent	Avantages/Particularités	Site Internet
Arbre Évolution	<p><b>Émissions compensées :</b></p> <ul style="list-style-type: none"> <li>- Voiture;</li> <li>- Avion;</li> <li>- Autre moyen de transport;</li> <li>- Émissions déjà calculées;</li> <li>- Groupe (événement).</li> </ul> <p><b>Les fonds sont destinés à :</b></p> <ul style="list-style-type: none"> <li>- Programme de reboisement social de la Côte-Nord à la Montérégie (plantation d'arbres et projets qui aident qui aident des communautés dans le besoin à maximiser les retombées sociales, culturelles, médiatiques et environnementales de ces efforts de compensation).</li> </ul>	<ul style="list-style-type: none"> <li>- Offre une variété de modes de déplacements à compenser</li> <li>- Offre service complémentaire d'inventaire de GES</li> <li>- Outil en ligne gratuitement : calculateur multidéplacement ou calculateur du Fonds d'action québécois pour le développement durable</li> <li>- Coopérative de solidarité</li> <li>- Bureaux à L'Islet</li> </ul>	<a href="https://calculcarbone.org/">https://calculcarbone.org/</a>
Bourse du Carbon scol'ERE	<p><b>Émissions compensées :</b></p> <ul style="list-style-type: none"> <li>- Voiture;</li> <li>- Avion;</li> <li>- Autobus;</li> <li>- Camion;</li> <li>- Émissions déjà calculées.</li> </ul> <p><b>Les fonds sont destinés à :</b></p> <ul style="list-style-type: none"> <li>- Programme éducatif, engagements citoyens de jeunes entre 9 et 12 ans</li> </ul>	<ul style="list-style-type: none"> <li>- En connexion avec un centre de recherche (CIRAIQ)</li> <li>- Associé à un cabinet comptable</li> <li>- Crédits carbone éducatifs (CCÉ)</li> </ul>	<a href="https://boursescolere.com/">https://boursescolere.com/</a>
Carbone Boréal	<p><b>Émissions compensées :</b></p> <ul style="list-style-type: none"> <li>- Transport terrestre;</li> <li>- Transport aérien;</li> <li>- Événements;</li> <li>- Émissions déjà calculées.</li> </ul> <p><b>Les fonds sont destinés à :</b></p> <ul style="list-style-type: none"> <li>- Plantation d'arbres;</li> <li>- Recherche universitaire;</li> </ul>	<ul style="list-style-type: none"> <li>- En connexion avec un centre de recherche (UQAC)</li> <li>- Compensation en ligne</li> <li>- Carte des plantations.</li> <li>- Présence dans le nord du Québec (à l'est du lac Mistassini)</li> <li>- Bureaux au Lac-Saint Jean</li> </ul>	<a href="http://carboneboreal.uqac.ca/accueil/">http://carboneboreal.uqac.ca/accueil/</a>
Compensation CO2 Québec	<p><b>Émissions compensées :</b></p> <ul style="list-style-type: none"> <li>- Chauffage;</li> <li>- Électricité;</li> <li>- Loyer;</li> <li>- Transport (parc automobile, avion, train);</li> <li>- Événements (déplacements et hébergement);</li> <li>- Émissions déjà calculées (compensation directe).</li> </ul> <p><b>Les fonds sont destinés à :</b></p> <ul style="list-style-type: none"> <li>- Projets de séquestration de carbone par le reboisement de surfaces;</li> <li>- Création de nouvelles forêts au sud du Québec.</li> </ul>	<ul style="list-style-type: none"> <li>- Il est possible de cocher le type d'entreprise et le nombre d'employés</li> <li>- Choix de calcul express ou détaillé</li> <li>- Paiement Paypal</li> <li>- Possibilité de localiser vos arbres</li> <li>- Filiale d'Aménagement forestier coopératif des Appalaches (AFCA)</li> <li>- Bureaux à La Patrie</li> </ul>	<a href="http://www.compensationco2.ca/">http://www.compensationco2.ca/</a>
Écotierra	<p><b>Émissions compensées :</b></p> <ul style="list-style-type: none"> <li>- Transport (parc automobile, avion);</li> <li>- Hébergement.</li> </ul> <p><b>Les fonds sont destinés à :</b></p> <ul style="list-style-type: none"> <li>- Projets agroforestiers à l'international (surtout au Pérou).</li> </ul>	<ul style="list-style-type: none"> <li>- Outil en ligne gratuitement</li> <li>- Bureau à Sherbrooke</li> </ul>	<a href="https://www.ecotierra.co/ecotierra-fr">https://www.ecotierra.co/ecotierra-fr</a>
Enraciné/Taking Root	<p><b>Émissions compensées :</b></p> <ul style="list-style-type: none"> <li>- Résidentiel (Énergie);</li> <li>- Transport (parc automobile et avion);</li> <li>- Événements (déplacements et hébergement);</li> <li>- Émissions déjà calculées (compensation directe);</li> <li>- Petites entreprises.</li> </ul> <p><b>Les fonds sont destinés à :</b></p> <ul style="list-style-type: none"> <li>- Projets de reboisement au Nicaragua. Espèce indigène sur les terres agricoles sous-utilisées</li> </ul>	<ul style="list-style-type: none"> <li>- Offre une belle variété d'items à compenser</li> <li>- Outil en ligne gratuitement : calculateur multidéplacement ou calculateur du Fonds d'action québécois pour le développement durable</li> <li>- Bureau à Vancouver (fondé à Montréal)</li> </ul>	<a href="https://takingroot.org/fr/">https://takingroot.org/fr/</a>

Organisation	Ce qu'ils offrent	Avantages/Particularités	Site Internet
Irokko	<p><b>Émissions compensées :</b> Il faut télécharger l'application.</p> <p><b>Les fonds sont destinés à :</b></p> <ul style="list-style-type: none"> <li>- Projets de reboisement dans les régions de Mégantic et d'Asbestos ou au Pérou dans la cordillère des Andes;</li> <li>- Recherche universitaire pour la réduction de GES.</li> </ul>	<ul style="list-style-type: none"> <li>- Compensation à partir du téléphone</li> <li>- Partenaire au Québec : Fédération des coopératives forestières du Québec</li> </ul> <p>Application québécoise</p>	<p><a href="https://irokkoapp.com/">https://irokkoapp.com/</a></p>
Planétaire	<p><b>Émissions compensées :</b></p> <p>Services aux entreprises :</p> <ul style="list-style-type: none"> <li>- Compensation énergie</li> <li>- Compensation mobilité (voiture, transport collectif, autobus interurbain, train, poids lourds)</li> <li>- Compensation aérienne</li> <li>- Compensation hébergement</li> <li>- Émissions déjà calculées</li> </ul> <p>Service pour les événements : selon les mêmes items pour les organisateurs et les participants</p> <p><b>Les fonds sont destinés à :</b></p> <ul style="list-style-type: none"> <li>- Projets variés à l'international en reforestation, énergie renouvelable, gestion des matières résiduelles, amélioration de la production agricole</li> <li>- Projets en zones urbaines et semi-urbaines au Québec</li> </ul>	<ul style="list-style-type: none"> <li>- Crédits certifiés Gold Standart avec accès à un registre public pour la traçabilité</li> <li>- Offre un service d'accompagnement pour la quantification et l'inventaire de GES, faire un plan de gestion des gaz à effet de serre</li> </ul> <p>Bureau à Montréal</p>	<p><a href="https://planetair.ca/">https://planetair.ca/</a></p>
Solution Will	<p><b>Émissions compensées :</b></p> <p>Pas de calculateur disponible en ligne</p> <p><b>Les fonds sont destinés à :</b></p> <ul style="list-style-type: none"> <li>- Projets destinés à une Communauté Durable qui rassemble les actions des petites et moyennes entreprises, municipalités et organismes québécois qui n'ont pas accès au marché du carbone autrement</li> <li>- Projets se font à La Pocatière pour la conversion et l'efficacité énergétique et le détournement des matières résiduelles de l'enfouissement</li> </ul>	<ul style="list-style-type: none"> <li>- Offre un service d'accompagnement</li> <li>- Paiement par Paypal</li> </ul> <p>Regroupement communautaire de projets de réduction de GES autour d'une Communauté Durable</p> <p>Bureau à Montréal</p>	<p><a href="https://www.solutionswill.com/nos-solutions/communaute-durable/">https://www.solutionswill.com/nos-solutions/communaute-durable/</a></p>



C | MTL

<https://concertationmtl.ca/>

